

5. ANALIZA ANKIETY

W procesie planowania strategicznego istotnym elementem uspołecznienia były skierowane do mieszkańców ankiety. Procesem ankietowania objęto ponad 250 osób. Ankiety skierowano do mieszkańców za pośrednictwem instytucji administracji publicznej oraz GOPS, co gwarantowało dotarcie do wybranych i reprezentatywnych grup docelowych. Poniżej, w formie wykresów przedstawiono wyniki. Analizę dotyczącą konsultacji społecznych w ramach planowania „Gminnej Strategii Rozwiązywania Problemów Społecznych”, opracowano na podstawie 249 odesłanych i wypełnionych ankiet.

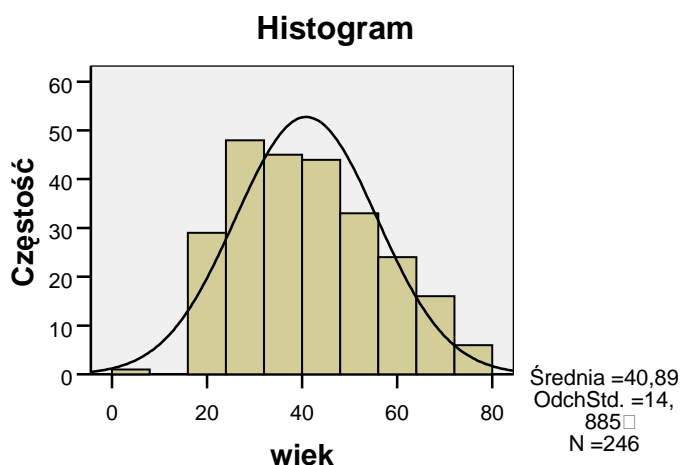
Tabela 20. Płeć

	Częstość	Procent	Procent ważnych	Procent skumulowany
Ważne				
kobieta	135	54,2	54,2	54,2
mężczyzna	114	45,8	45,8	100,0
Ogółem	249	100,0	100,0	

Źródło: opracowanie własne

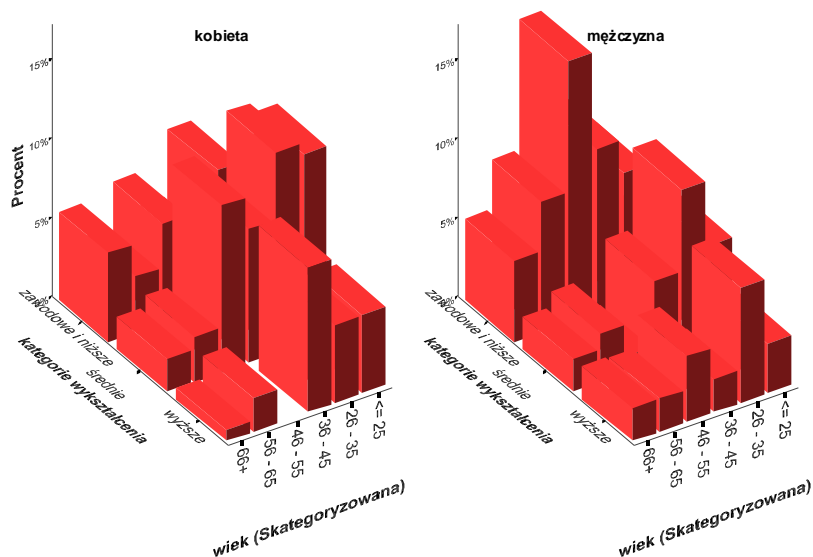
W badaniu wzięło udział 249 osób: 54,2% kobiet i 45,8% mężczyzn, co w przybliżeniu odpowiada proporcji płci w całej populacji gminy.

Wykres 10. Histogram wieku



Źródło: opracowanie własne

Wykres 11. Kategorie wykształcenia i wiek

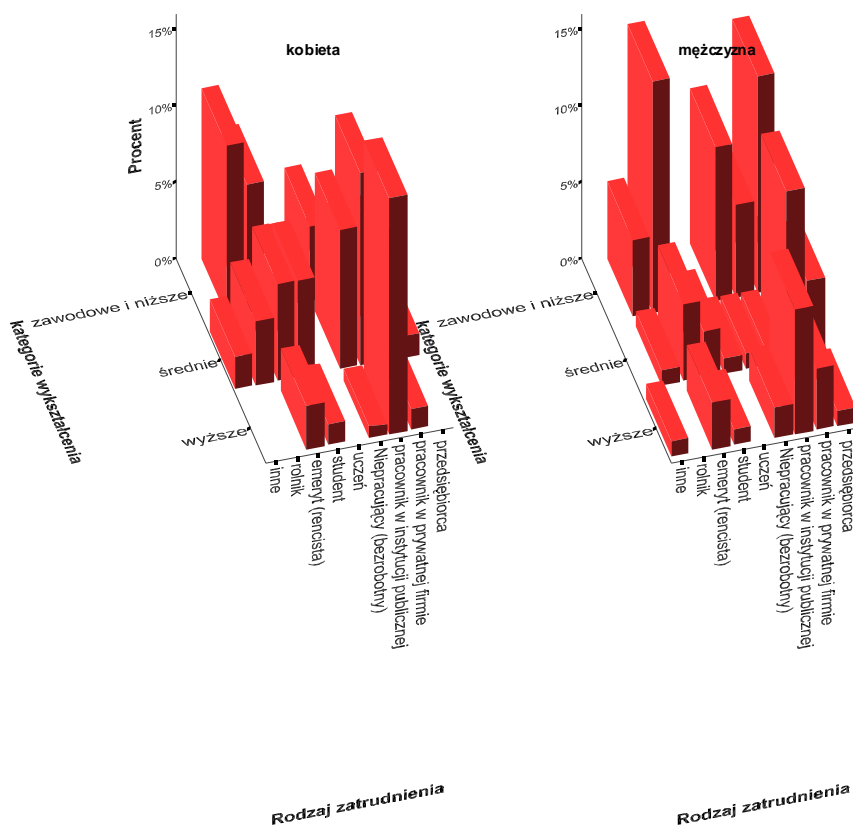


Źródło: opracowanie własne

Liczebność mieszkańców jest zróżnicowana w poszczególnych kategoriach wiekowych i wykształcenia. Najliczniejsza kategoria osób w wieku powyżej 36 lat legitymuje się wykształceniem nie przekraczającym zawodowego, a w młodszych kategoriach wiekowych najwięcej osób posiada wykształcenie średnie. Relatywnie lepiej wykształcone są kobiety.

W kategoriach aktywności zawodowej zwraca uwagę (wykres 12.) silna zależność między statusem niepracującego (bezrobotnego) a wykształceniem nie przekraczającym zawodowego: im niższy poziom wykształcenia tym więcej osób bezrobotnych. Osoby o najwyższym poziomie wykształcenia to nauczyciele i pracownicy urzędu gminy.

Wykres 12. Struktura zawodowa i wykształcenia



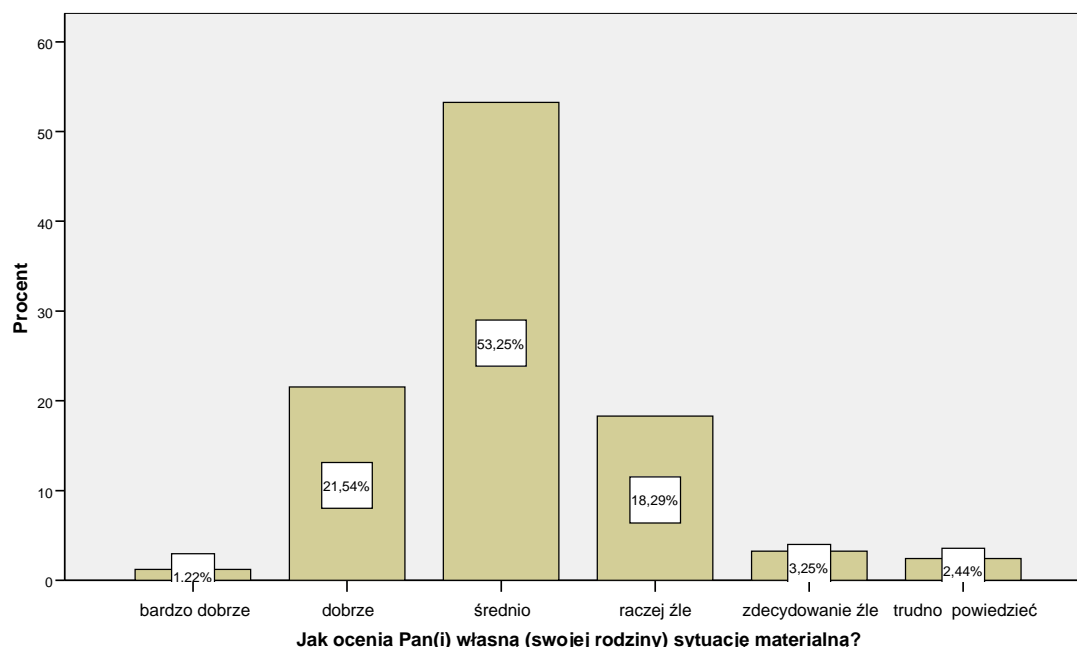
Źródło: opracowanie własne

W kategoriach aktywności zawodowej zwraca uwagę najliczniej występująca grupa osób niepracujących (ponad 20%), która to wielkość niemal dokładnie odpowiada liczbie zarejestrowanych bezrobotnych w Powiatowym Urzędzie Pracy. Zwraca uwagę silna

zależność między statusem niepracującego (bezrobotnego) a wykształceniem nie przekraczającym zawodowego.

W ocenie własnej sytuacji materialnej przeważają odpowiedzi „średnio” (52,25%). Natomiast 1/5 mieszkańców ocenia swoją sytuację materialną raczej źle (18,29%) i zdecydowanie źle (3,25%). Podobna liczba (22,76%) ocenia swoją sytuację materialną jako dobrą i bardzo dobrą.

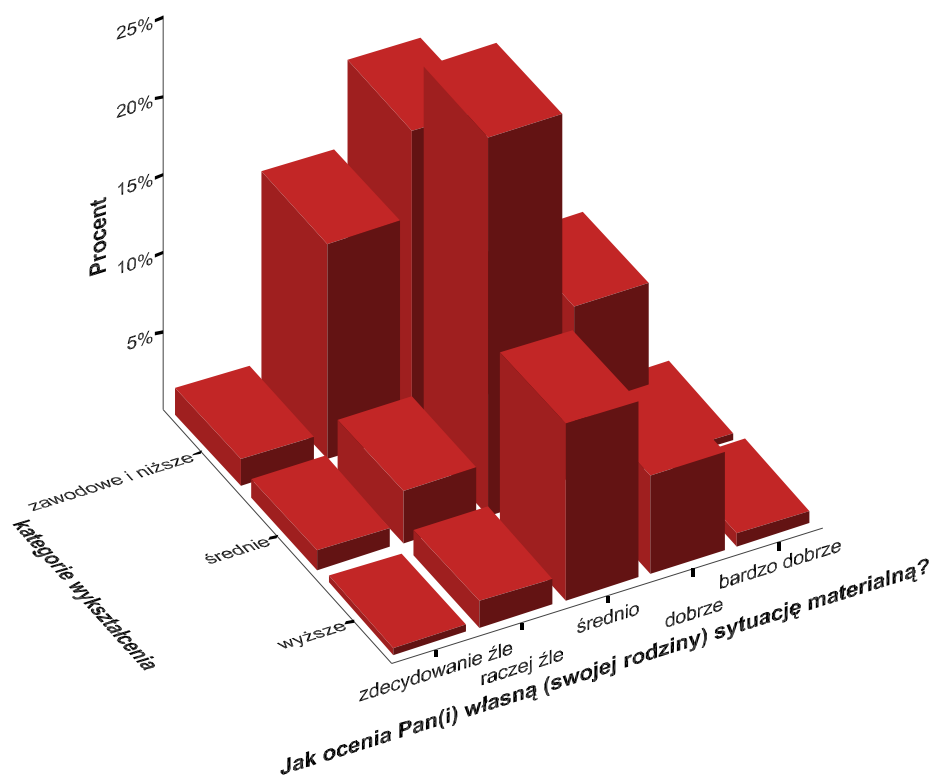
Wykres 13. Jak ocenia Pan(i) własną sytuację materialną?



Źródło: opracowanie własne

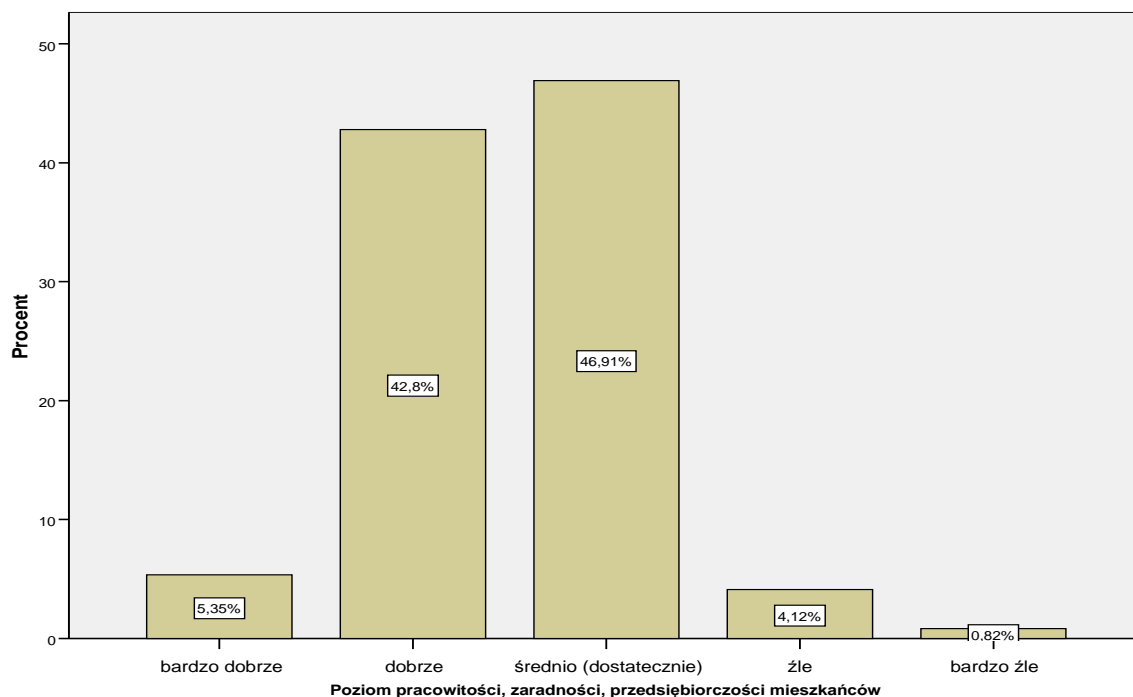
W większości osoby bezrobotne (niepracujące) określają swoją sytuację materialną jako raczej złą lub bardzo złą (27,2%), co według metodologii stosowanej przez GUS zalicza je do grupy ludzi znajdujących się w kategorii ubóstwa subiektywnego. Zwraca uwagę duża zależność oceny poziomu sytuacji materialnej od poziomu wykształcenia: im wyższy tym ocena bardziej pozytywna.

Wykres 14. Ocena sytuacji materialnej a poziom wykształcenia



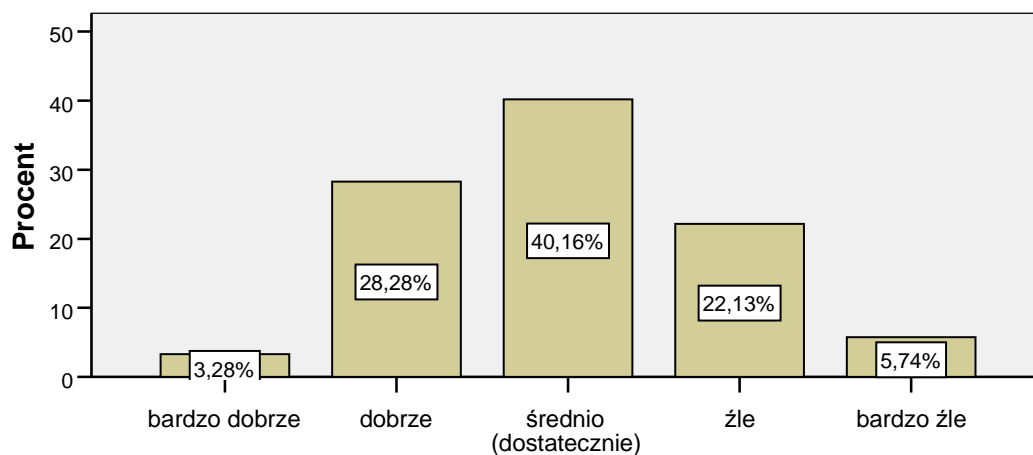
Źródło: opracowanie własne

Pozytywnie oceniany jest poziom pracowitości, zaradności i przedsiębiorczości mieszkańców gminy. Średnią ocenę reprezentuje 46,91% respondentów i niemal tyle samo (42,8%) uważa, że poziom pracowitości i zaradności jest dobry.

Wykres 15. Poziom pracowitości, zaradności i przedsiębiorczości mieszkańców gminy Wiśniowa

Źródło: opracowanie na podstawie ankiety

Pracowitość i zaradność rośnie zawsze gdy pojawiają się liderzy – ludzie, którzy artykułując potrzebę zmian ukazują członkom społeczności konkurencyjny sens działania. Potrzebni są oni do pokonania tego, co daną społeczność paraliżuje (zacofanie, nieracjonalne nawyki, brak umiejętności społecznych i technologicznych) i nie pozwala mu istnieć w nowych, zróżnicowanych i pożądanym konfiguracjach. Lider będąc podmiotem potrafiącym nadać sprawstwo innym jednostkom i zbiorowościom społecznym sprawia, że zmiany społeczne określone są zawsze w konkretnych zastanych strukturach, które to struktury działanie samo z kolei kształtuje.

Wykres 16. Możliwość uczenia się, kształcenia i podnoszenia kwalifikacji

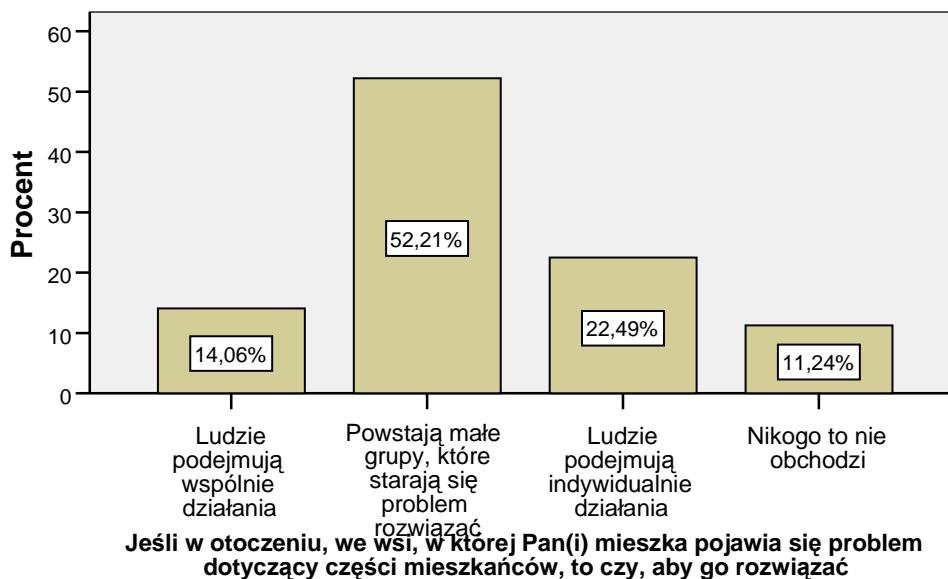
Możliwość uczenia się; kształcenia; zmiany i podnoszenia kwalifikacji zawodowych mieszkańców w gminie Wiśniowa

Źródło: opracowanie własne

Niemal połowa respondentów (40,16%) uważa, że możliwość uczenia się, podnoszenia kwalifikacji jest średnia. Prawie równoważą się opinie, że pod tym względem jest dobrze (28,28%) i w drugiej grupie „źle” (22,13%).

Jak rozwiązywane są problemy? W gminie Wiśniowa co szósta osoba (14,06%) uważa, że ludzie podejmują wspólne działania. Najwięcej osób (52,21%) jest zdania, że powstają małe grupy, które starają się problem rozwiązać i niemal co czwarty (22,49%) mieszkaniec gminy sądzi, że problemy rozwiązywane są indywidualnie, natomiast 11,24% twierdzi, że nikogo to nie obchodzi (wykres 17).

Wykres 17. Jak są rozwiązywane problemy w gm. Wiśniowa



Źródło: opracowanie własne

W dobie wchodzenia Polski w „społeczeństwo wiedzy”, czynnikiem najsilniej stratyfikującym jednostkę w strukturze społecznej jest poziom osiągniętego przez nią wykształcenia (kwalifikacji z nim związanych), który przekładają się na jej status materialny.

Obecnie z rolnictwa utrzymuje się symboliczny odsetek ludności. Na przestrzeni wieków coraz liczniej mieszkańcy gminy Wiśniowa wiązali się z rozwijającym się przemysłem, nas jednak bardziej interesują społeczne skutki jego funkcjonowania. Przemysł „wchodził” do gospodarstw i rodzin chłopskich, formował spośród ludności chłopskiej nabywców narzędzi, wypierał rzemiosło lokalne ze wsi i odbierał społeczności wioskowej cechy samowystarczalności. Zmieniał zamknięty charakter wiejskiej społeczności, w której dotychczas całość potrzeb była zaspakajana.

Jako drugi czynnik (związany zresztą z pierwszym) wymienić należy proces wchodzenia gospodarstw chłopskich w system gospodarki towarowo-pieniężnej i wiązanie wsi z miastem. Gospodarstwo z samowystarczalnego, naturalnego stawało się towarowe

i urynkowane. Ten proces, zdawałoby się wyłącznie ekonomiczny, dotyczący tylko gospodarstwa rolnego, wywołał szereg skutków w obrębie samej społeczności lokalnej, a z drugiej strony prowadził do wchodzenia chłopów w życie ogólnonarodowe i państwowe, co z kolei wpływało na układ stosunków wewnątrz społeczności lokalnej.

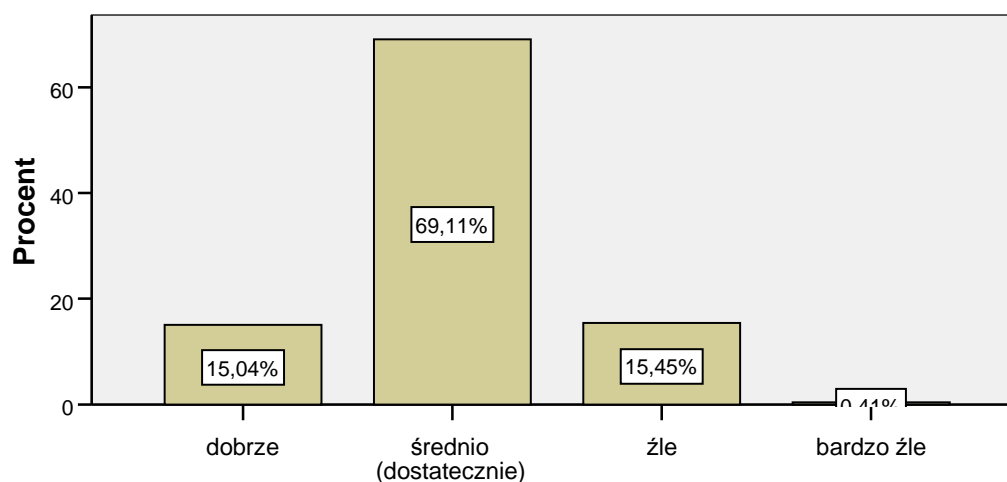
Skutkami tych zmian było uniezależnienie się gospodarstw we wsi od siebie i od całej wsi, zaniechanie zwyczajów obdarowywania się i różnych świadczeń sąsiedzkich nie przeliczalnych na pieniądze, utrwalenie się nowych zasad gospodarowania, kalkulacji, racjonalizacji. Rozsadzały one dotychczasowy system wartościowania, zmieniały kryteria oceny i wzory obyczajowe, które dawniej nakazywały produkować wszystko, co niezbędne, aby rodzina mogła żyć. Funkcje ekonomiczne i zabezpieczające wsi uległy ograniczeniu. W okresie międzywojennym tradycyjna społeczność lokalna była jeszcze dość silna. Widomymi znakami jej trwania były: często patriarchalny charakter rodziny chłopskiej, utrzymywanie się jeszcze grup krewnicznych i sąsiedzkich, trwanie organizacji wioskowej opartej na dominowaniu pokolenia ludzi starszych. Wskutek niewystarczalności nieformalnej organizacji wsi i wraz z rozwojem zrzeszeń i związków tworzyły się na wsi komórki organizacyjne tych zrzeszeń, które podejmowały działalność w celu zaspokojenia różnych potrzeb ludności wiejskiej. Na tym tle również zaznaczało się wyrastanie nowych autorytetów w osobach lokalnych działaczy ideowych, gospodarczych czy kulturalnych.

Po II wojnie światowej nastąpił okres decydujący dla zmian w tradycyjnej społeczności lokalnej. W PRL wprowadzony został centralistyczny i monopartyjny system zarządzania, sięgający do najniższych szczebli struktur organizacyjnych. Chodziło o to, by pozbawić ludność wiejską własnych organizacji, które mogłyby być barierą w strategii „socjalistycznej rekonstrukcji”. W latach pięćdziesiątych wszystkie organizacje społeczne, związki, zrzeszenia społeczno-gospodarcze na terenach wiejskich zostały rozwiązane lub odgórnie „jednoczone” i zawsze pod kierownictwem wyższych hierarchicznie instytucji partyjnych. Zrzeszenia te stały się ideologicznie obce ludności, zniechęcały do udziału w nich i aktywnego uczestnictwa. Uprzemysławiana gospodarka okazała się pompą ssącą w stosunku do pozostających na wsi zasobów siły roboczej. Towarzyszyło temu poczucie społecznego awansu migrantów. Decydowały o nim osiągnięty wyższy niż rodziców i pozostających na wsi w zawodach rolniczych rówieśników poziom wykształcenia i kwalifikacje, a przede wszystkim przejście do pracy poza rolnictwem. Młodzi, którzy na wsi byli zbędni, stosunkowo łatwo zdobywali pracę przy budowie sztandarowych obiektów socjalizmu. Czynności jakie musieli wykonać, były bardzo proste i niewiele różniły się od

tych, które były ich codziennym zajęciem w rodzinnych gospodarstwach. Był to jednocześnie czas pewnego dualizmu. Pracą szczególnie cenioną była praca rąk, praca fizyczna, robotnika i chłopa (byle nie kułaka). Inteligencja pracująca występowała zawsze na trzecim miejscu, po prawdziwych przedstawicielach ludu, mimo, że dla odbudowy kraju, bardziej niż rąk do pracy były potrzebne wysokie, bardzo specjalistyczne kwalifikacje. Bohaterem tego czasu był robotnik, robotnica, przodujący traktorzysta z kółka rolniczego itp. a z inteligentów – inżynier budujący „nowe”. Stare, przedwojenne zakłady nie modernizowano, eksploatując do kresu wytrzymałości. Spuścizną minionej epoki pozostało wielu ludzi niewykształconych, szczególnie na wsi, miasto już na początku lat dziewięćdziesiątych zablokowane zostało dla migrantów ze wsi własnym bezrobociem.

Ostatnie dziesięciolecie upowszechniły wśród szerokich mas ludności nastroje negacji, pasywności i bierności, które w odrodzonym państwie z wielkim trudem są przełamywane. Zahamowanie procesów integracji horyzontalnej na terenach wiejskich przez totalitarne państwo jest i będzie w pokoleniach ludności wiejskiej wychowywanej w PRL poważną barierą socjopsychiczną w rozwoju ruchu obywatelskiego na wsi.

Wykres 18. Ocena poziomu zamożności mieszkańców



Ocena poziomu zamożności mieszkańców gminy Wiśniowa

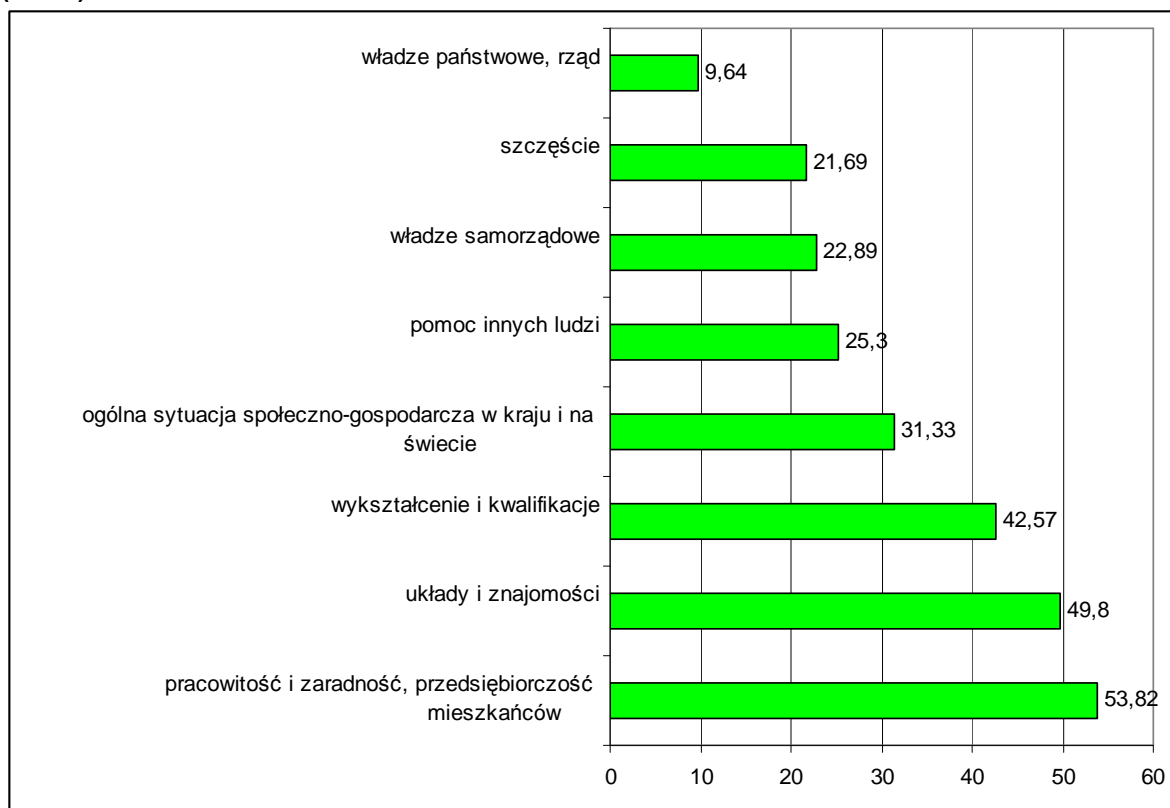
Źródło: opracowanie własne

Zamożność mieszkańców gminy postrzegana jest średnio (dostatecznie) w 69,11%, oraz jako zła w 15,45 %. Dobrze postrzega zamożność mieszkańców gminy 15,04%. Obiektywnie, poziom życia mieszkańców sąsiednich gmin niezbyt odbiega od ogólnie

niskiego standardu życia na wsi podkarpackiej. Dla porównania; w rankingu poziomu zamożności województw za 2004 rok, podkarpackie znajduje się na przedostatnim miejscu przed warmińsko-mazurskim ze stopą biedy 23% dla wszystkich mieszkańców województwa. Ponad 23% wskaźnik pauperyzacji dla gminy Wiśniowa oddaje u części mieszkańców, poczucie deprivacji, niemożności wpływu na własny los.

Jakie czynniki decydują o warunkach, poziomie życia mieszkańców w gminie Wiśniowa? Przede wszystkim respondenci uważają, że podstawowym czynnikiem decydującym o warunkach i poziomie życia w gminie Wiśniowa jest: zaradność, przedsiębiorczość i pracowitość mieszkańców (53,82%) Bardzo niepokojące jest jednak uznanie przez 49,8% mieszkańców gminy, że o poziomie życia w gminie decydują układy i znajomości. Wyraźnie wraca kwestia poczucia obywatelskości, wspomnianej bariery socjopsychicznej wyrażającej się brakiem zaufania tak do siebie nawzajem, jak i do instytucji. Może być również efektem niedostatecznej transparentności, jawności procedur w procesie podejmowania decyzji przez samorząd gminy.

Wykres 19. Jakie czynniki decydują o warunkach, poziomie życia mieszkańców w gminie Wiśniowa? (n=249)

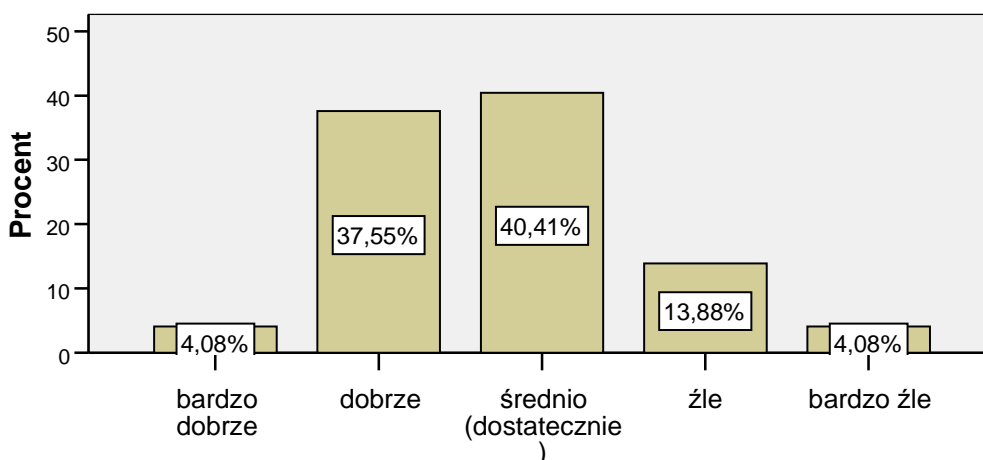


Źródło: opracowanie własne

Samorządność jest szczególnym osiągnięciem społeczności powiatu i poszczególnych społeczności gminnych. Podobnie jak w całej Polsce także na terenie obecnego powiatu nadrobienie opóźnień cywilizacyjnych, rozwój infrastruktury, aktywność społeczna to w dużej mierze zasługa funkcjonujących już kilkanaście lat samorządów gminnych. Powstanie powiatu jednoczącego społeczności 5 gmin stało się szansą dalszego rozwoju, ale także wyzwaniem dla 5 odrębnych do tej pory społeczności gminnych. Wyzwania te to przede wszystkim działania na rzecz integracji powiatowej społeczności, wspólne działania wszystkich samorządów w określonych obszarach czy też wspólne poszukiwanie zewnętrznych środków finansowych.

Rozwój samorządności to również stały wzrost liczby różnego rodzaju stowarzyszeń i organizacji społecznych. Obecnie w powiecie funkcjonuje ok. 46 organizacji pozarządowych. Działają one w obszarach jak sport, kultura regionalna, pomoc osobom niepełnosprawnym, rozwój infrastruktury, ochrona środowiska, bezpieczeństwo publiczne, ochrona zdrowia, pomoc społeczna i in., głównie jako stowarzyszenia.

W wyniku zmian politycznych i ustrojowych, jakie nastąpiły w Polsce w 1989 i 1990 r., samorządom przywrócono instytucję samorządu terytorialnego. Zmieniona Konstytucja Rzeczypospolitej Polskiej stanowi, iż „samorząd terytorialny jest podstawową formą organizacji życia publicznego w gminie” oraz że „gmina zaspakaja zbiorowe potrzeby społeczności lokalnej”. To oznacza, że obecnie gmina nie jest traktowana jako jednostka administracji w państwie, ale jako społeczność lokalna zrzeszająca ludność z wielu wiosek. Podmiotowość mieszkańców gminy jest zagwarantowana przez prawo wyborcze do organów władzy gminnej, przez szeroko określone uczestnictwo partycypacyjne, polegające na rozstrzyganiu różnych spraw w drodze referendum, jako rodzaju powszechnego głosowania w gminie, oraz nowe określenie roli sołectwa w realizacji potrzeb i załatwiania wspólnych spraw poszczególnych wsi.

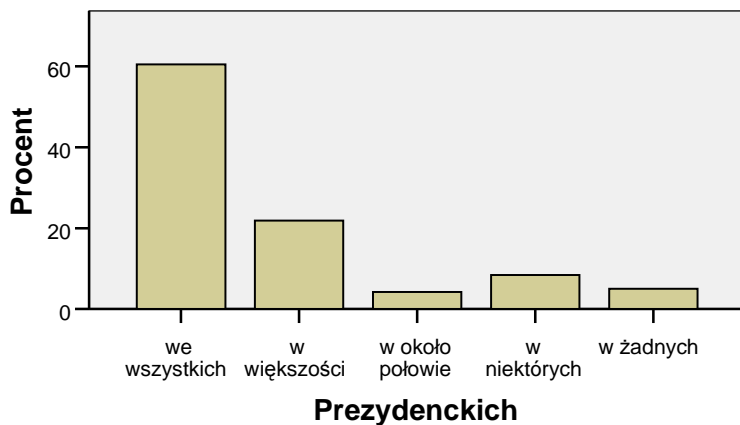
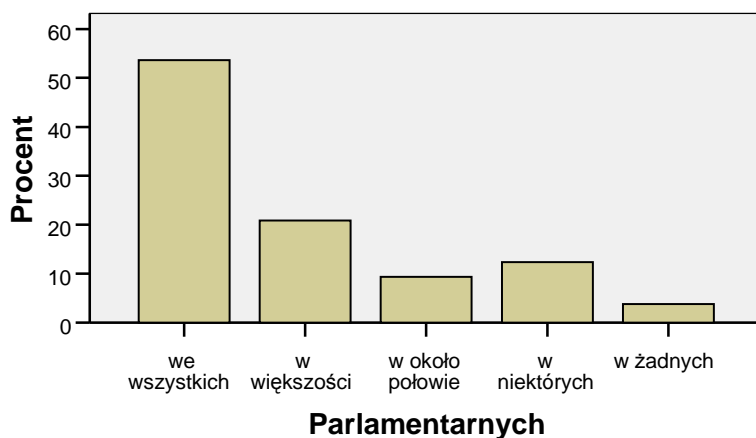
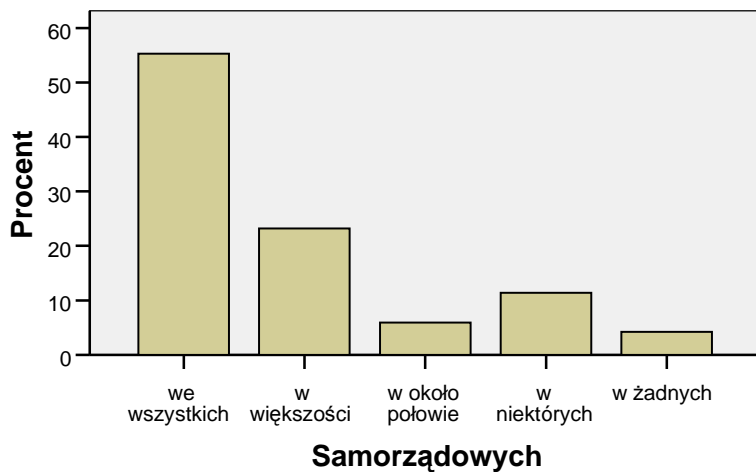
Wykres 20. Ocena działalności władz samorządowych**Działalność lokalnych władz samorządowych**

Źródło: opracowanie własne

Przekonanie, że decyzje zapadały i będą zapadać poza wolą mieszkańców, a nawet wbrew ich interesom („decydują układy, znajomości”, patrz wykres 18.). Są to właśnie skutki świadomościowe „upaństwowienia” społeczeństwa, pozbawienia ludności inicjatywy przez kilka dziesięcioleci, jak widać ciągle jeszcze obecne. Przełamywanie tych barier świadomościowych jest równie ważne jak odbudowa ekonomiczna, zwrotnie też na nią wpływa. Pozytywną stroną oceny władz samorządowych gminy jest generalnie dobra ocena jej działalności; 37,55% ocenia ją dobrze, 40,41% średnio i 17,96% mieszkańców ma negatywny stosunek do efektów działalności samorządu.

Spółeczność gminy Wiśniowa jest aktywna politycznie. Dwie trzecie dorosłych mieszkańców gminy bierze udział we wszystkich lub większości wyborów (wykres 21). To dobry wskaźnik poczucia obywatelskości i podmiotowości mieszkańców gminy.

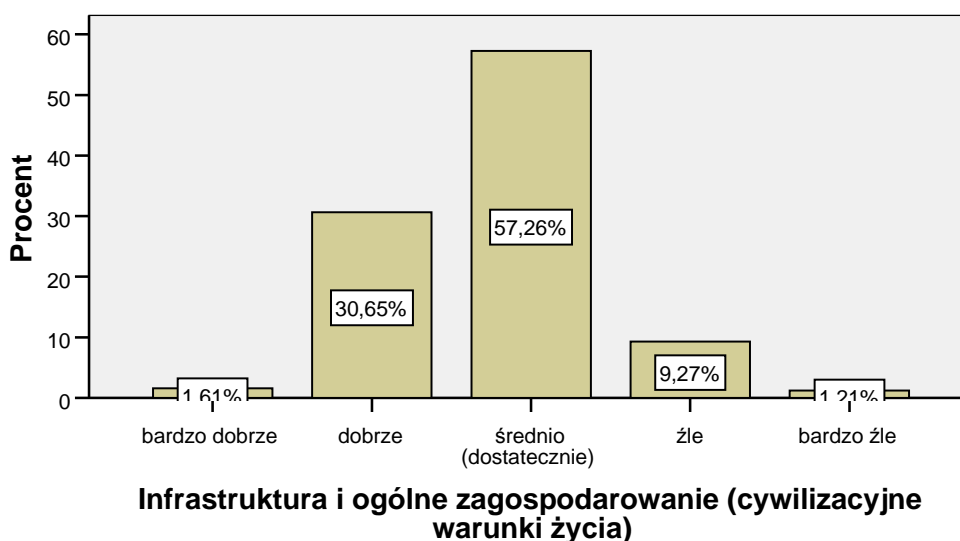
Wykres 21. Udział w wyborach



Źródło: opracowanie własne

Jak oceniane są przez mieszkańców poszczególne czynniki decydujące o jakości życia w gminie Wiśniowa? Najczęściej, bo 57,26% mieszkańców uważa że cywilizacyjne warunki życia są średnie. Dobrze ocenia je 30,65% i negatywnie 10,48% (wykres 22).

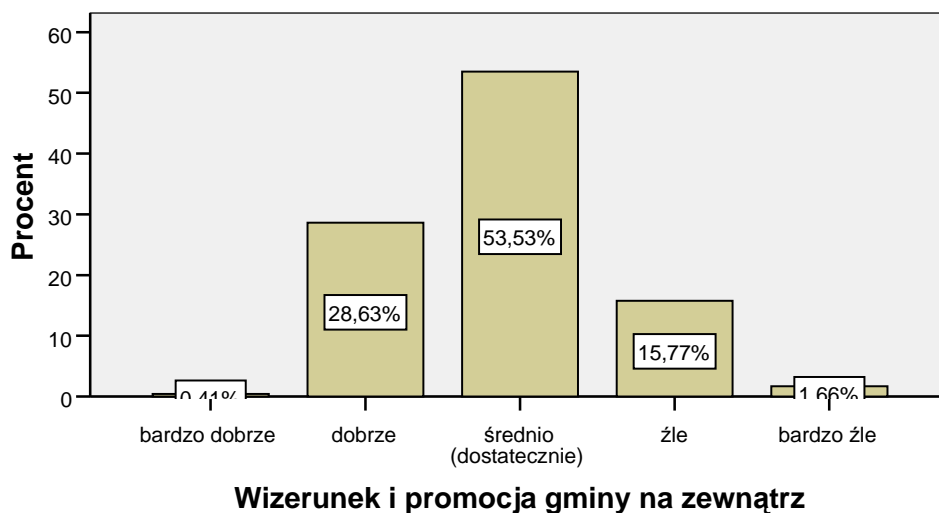
Wykres 22. Infrastruktura i ogólne zagospodarowanie (cywilizacyjne warunki życia)



Źródło: opracowanie własne

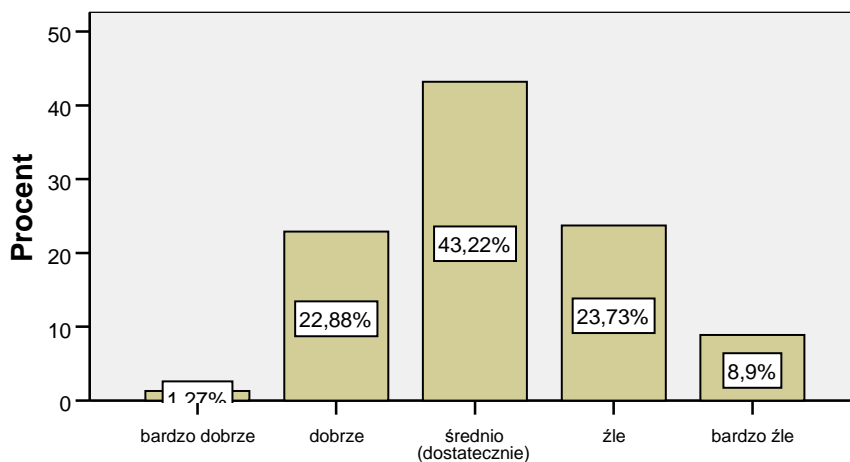
Jest to także jeden z głównych priorytetów Strategii Lizbońskiej wpisującej się w społeczną politykę regionów, dlatego uzasadnione jest przypuszczenie, że cywilizacyjne warunki życia wspomagane funduszami unijnymi będą się dalej poprawiać.

W nawiązaniu do poprzedniego, łatwość dojazdu, dobre drogi, czytelne oznakowania łatwiej mogą przyczynić się większej atrakcyjności gminy, ale bez dobrej promocji marketingowej gminy, której niewątpliwie brakuje (przybysz z zewnątrz nie podziela średniej i dobrej oraz bardzo dobrej oceny mieszkańców – 95,8%) nie przybędzie miejsc pracy w agroturystyce mogącej być kołem zamachowym rozwoju.

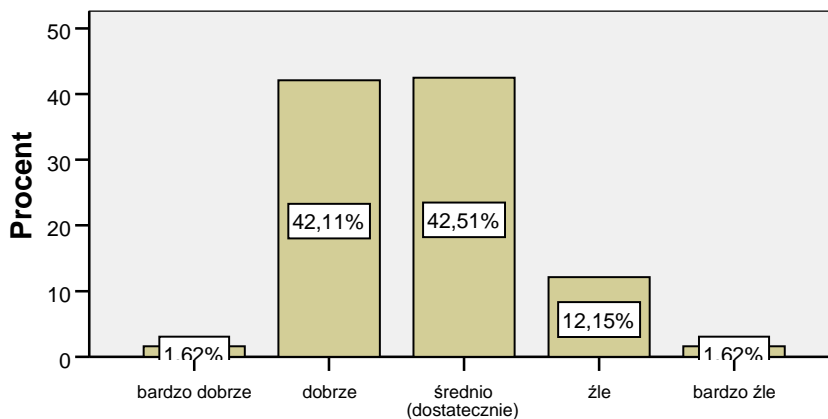
Wykres 23. Wizerunek i promocja gminy na zewnątrz

Źródło: opracowanie własne

Najczęściej atrakcyjność gminy dla inwestorów oceniana jest średnio (53,53%) i dobrze (28,63%), natomiast zdecydowanie więcej braków w tym względzie dostrzega 17,42% mieszkańców uważając, że jest źle (wykres 24).

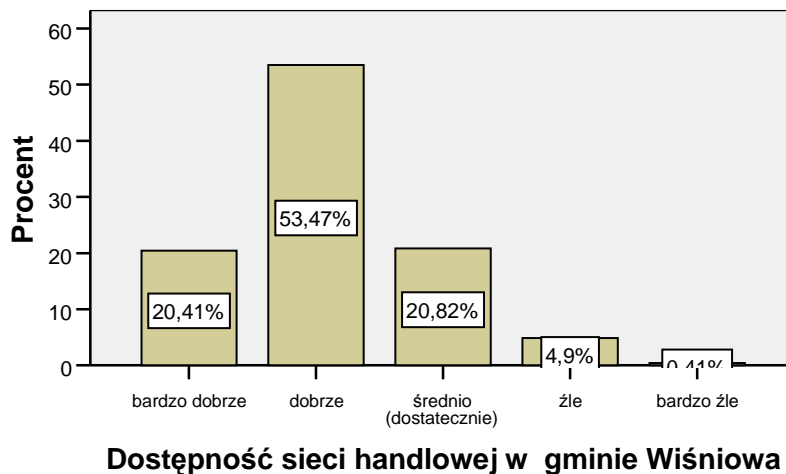
Wykres 24. Atrakcyjność gminy dla inwestorów i przedsiębiorców z zewnątrz.**Atrakcyjność gminy dla inwestorów i przedsiębiorców**

Źródło: opracowanie własne

Wykres 25. Czystość, porządek, ład przestrzenny.**Czystość, porządek, ład przestrzenny**

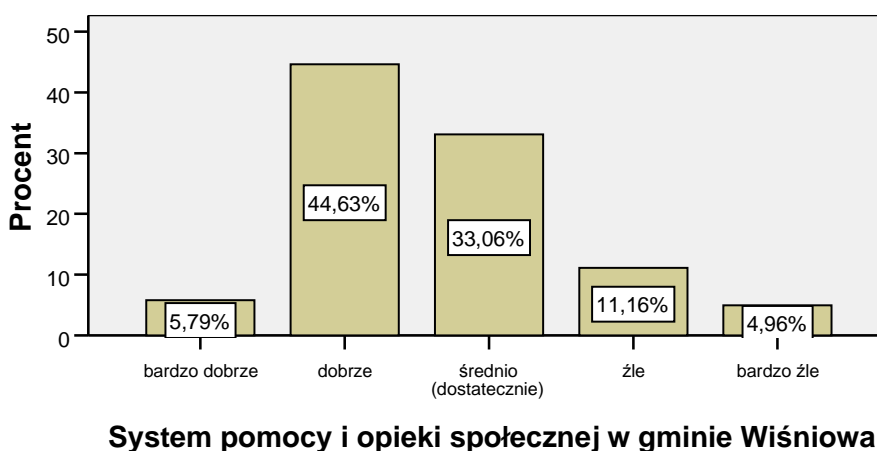
Źródło: opracowanie własne

Rzeczywiście dobrze respondenci oceniają czystość i porządek w gminie (42,11%), średnio 42,51%. Źle i bardzo źle dotyczy opinii 13,77% respondentów.

Wykres 25. Dostępność sieci handlowej w gminie Wiśniowa

Źródło: opracowanie własne

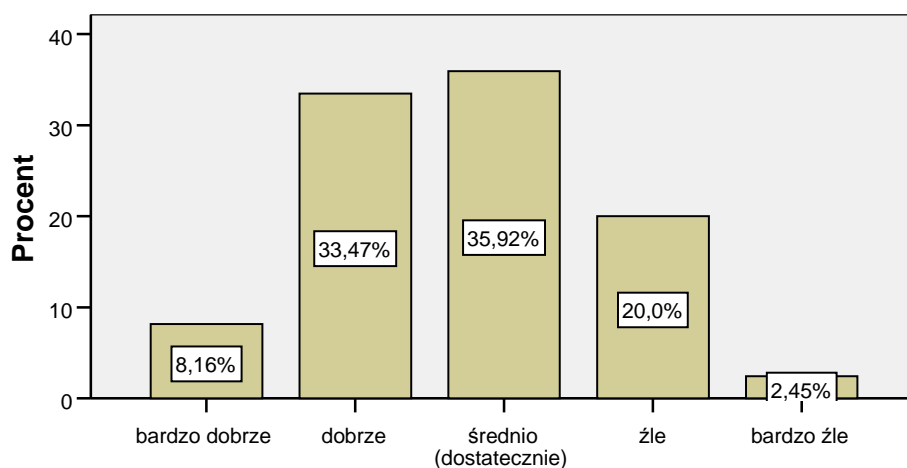
Średnio i dobrze i bardzo dobrze (95,1%) postrzegana jest dostępność sieci handlowej w gminie. Natomiast system pomocy społecznej, jakość opieki zdrowotnej i poczucie bezpieczeństwa mieszkańców oraz system edukacyjny, w większości przypadków oceniane są średnio i dobrze (wykres 27).

Wykres 26 System pomocy i opieki społecznej w gminie Wiśniowa

Źródło: opracowanie własne

Pod względem jakości opieki zdrowotnej gmina Wiśniowa w ocenie mieszkańców ogólnie wypada dobrze. Prawie co czwarty respondent jest odmiennego zdania.

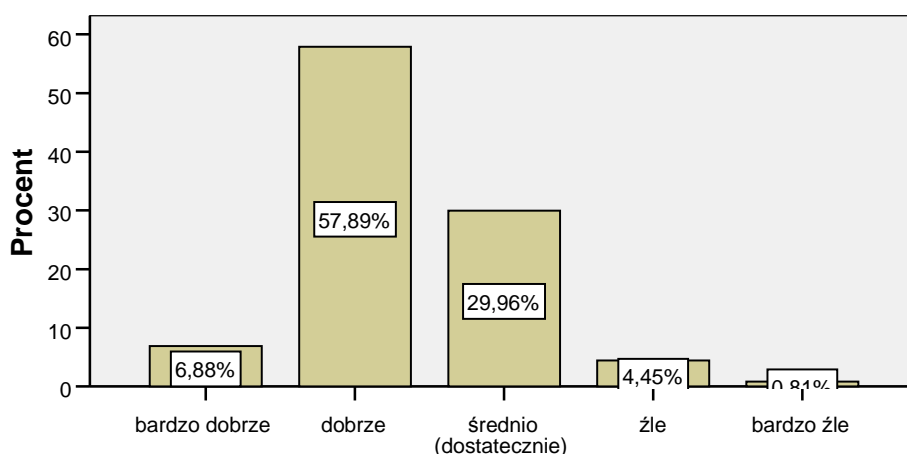
Wykres 27 Jakość opieki zdrowotnej: pomoc i usługi medyczne w gminie Wiśniowa



Jakość opieki zdrowotnej: pomoc i usługi medycznej

Źródło: opracowanie własne

Wykres 28 Poczucie bezpieczeństwa mieszkańców

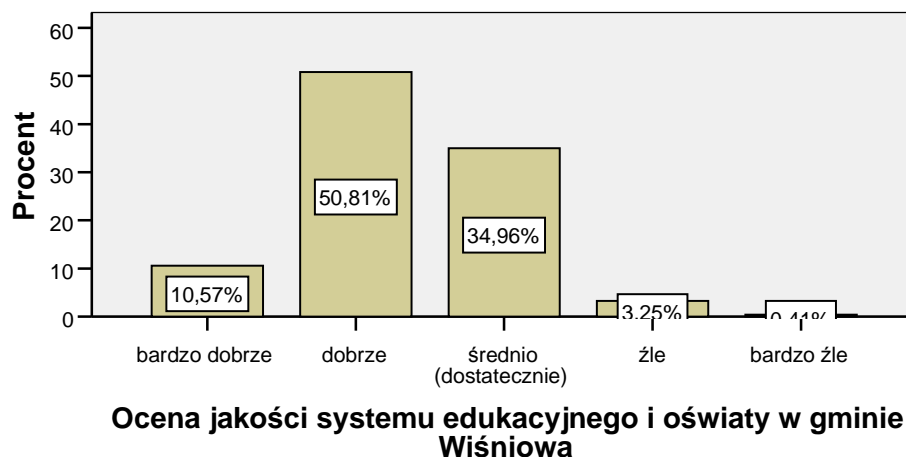


Poczucie bezpieczeństwa mieszkańców

Źródło: opracowanie własne

Mieszkańcy gminy ogólnie czują się bezpiecznie, a większość (dobrze - 57,89%, b.dobrze – 6,88%) odczuwa komfort z tego powodu (wykres 29).

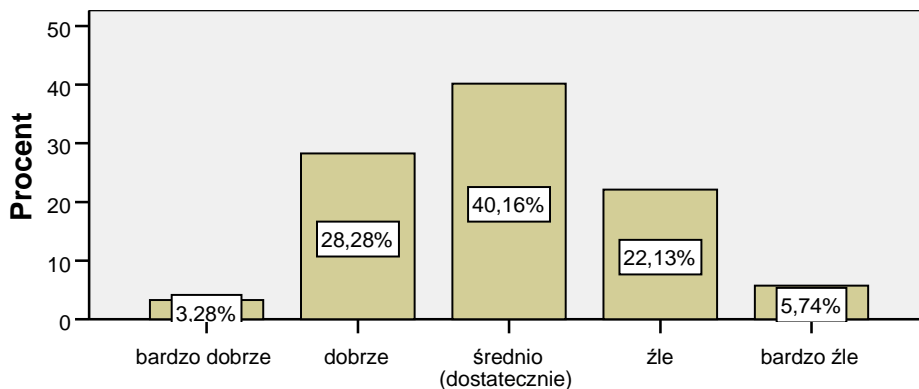
Wykres 29. Ocena jakości systemu edukacyjnego i oświaty w gminie Wiśniowa



Źródło: opracowanie własne.

Dobrze oceniany jest system edukacyjny gminy (wykres 30). Niewątpliwie przyczyniają się do tej dobrej oceny liczny udział młodzieży w olimpiadach przedmiotowych i wyższe niż przeciętnie w województwie wskaźniki pomiaru efektywności kształcenia. Wyraźnie tu widać preferencje mieszkańców gminy wyrażone w dbałości o podstawowe czynniki decydujące o jakości życia mieszkańców, niewątpliwie są to jedne z głównych atutów gminy.

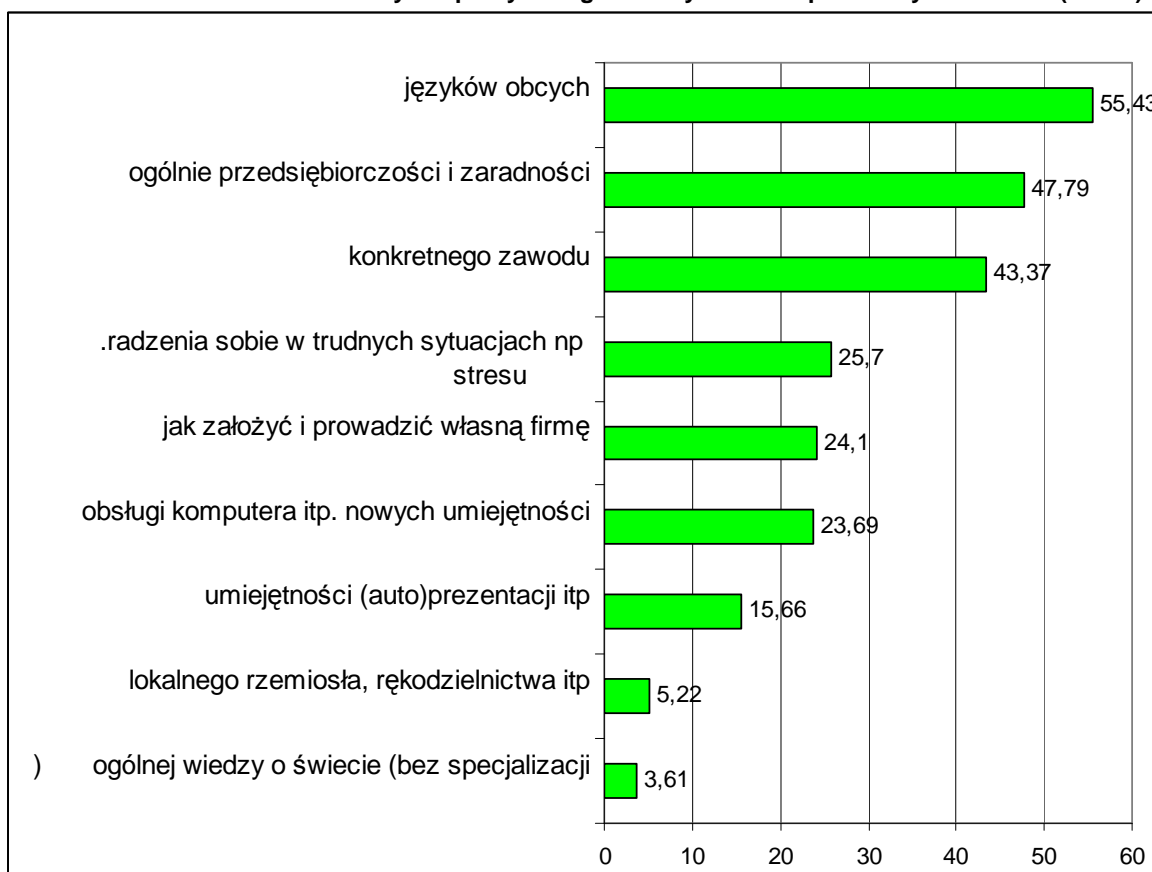
Wykres 30. Możliwość uczenia się; kształcenia; zmiany i podnoszenia kwalifikacji zawodowych mieszkańców w gminie Wiśniowa



Możliwość uczenia się; kształcenia; zmiany i podnoszenia kwalifikacji zawodowych mieszkańców w gminie Wiśniowa

Źródło: opracowanie własne

Wykres 31. Czego powinno się uczyć (zwłaszcza młodych) ludzi, aby byli lepiej przygotowani do radzenia sobie na rynku pracy i w ogóle do życia we współczesnym świecie? (n=249)

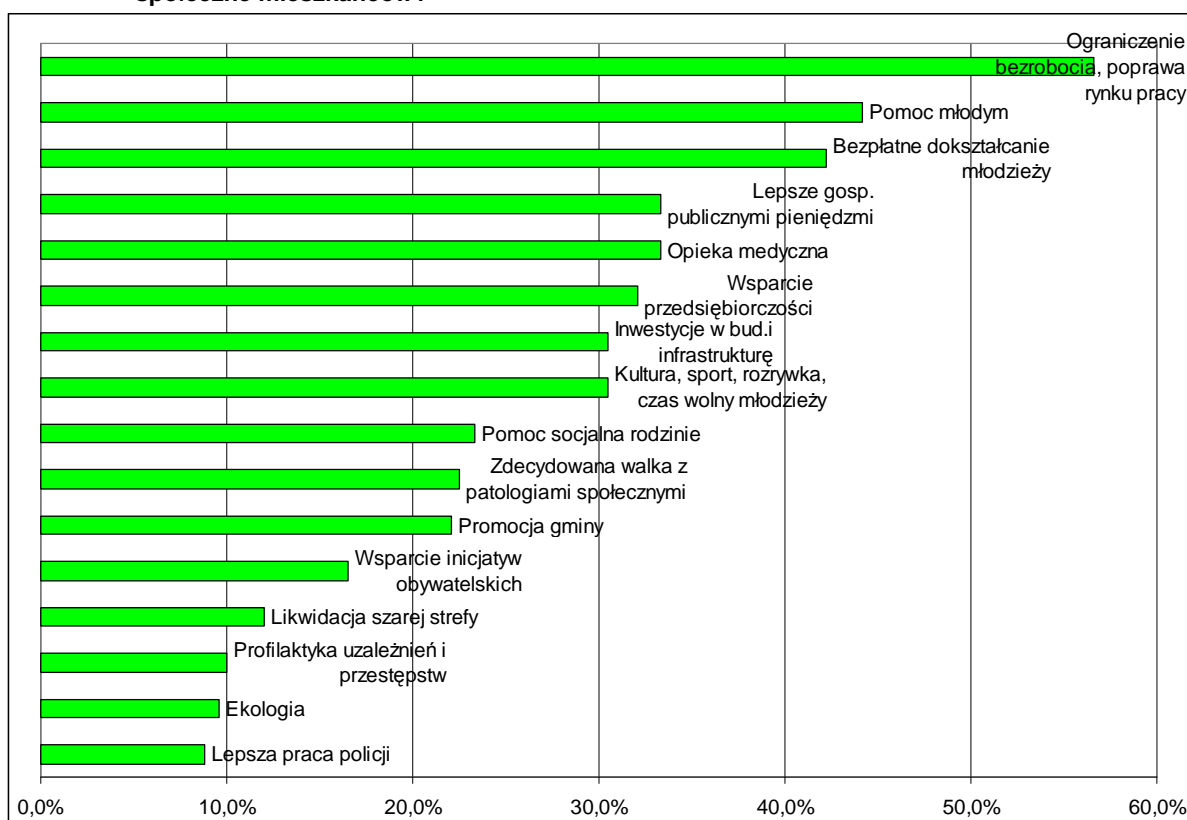


Źródło: opracowanie własne

Mieszkańcy gminy Wiśniowa „stawiają na młodzież” i to wyznacza priorytety, których powinna dotyczyć Strategia Rozwiązywania Problemów Społecznych w gminie.

Jednym z głównych problemów gminy jest duże bezrobocie, stąd ograniczenie tego zjawiska jest najczęściej (56,6%) wymienianym postulatem mieszkańców (wykres 33). Drugim ważnym postulatem jest pomoc młodym, tak uważa prawie połowa (44,2%) respondentów. Trzecim, ważnym postulatem jest lepsze gospodarowanie publicznymi pieniędzmi (33,3%). Natomiast problemy ekologii, środowiska przyrodniczego, stanowiącego przecież jeden z głównych walorów gminy, są dostrzegane przez zaledwie 9,6% mieszkańców. Również profilaktyka uzależnień i przestępstw, w opinii mieszkańców, nie ma większego znaczenia (10%), podobnie jak lepsza praca policji (8,8%).

Wykres 32. Co konkretnie należy zrobić aby w Gm . Wiśniowa rozwiązać podstawowe problemy społeczne mieszkańców?

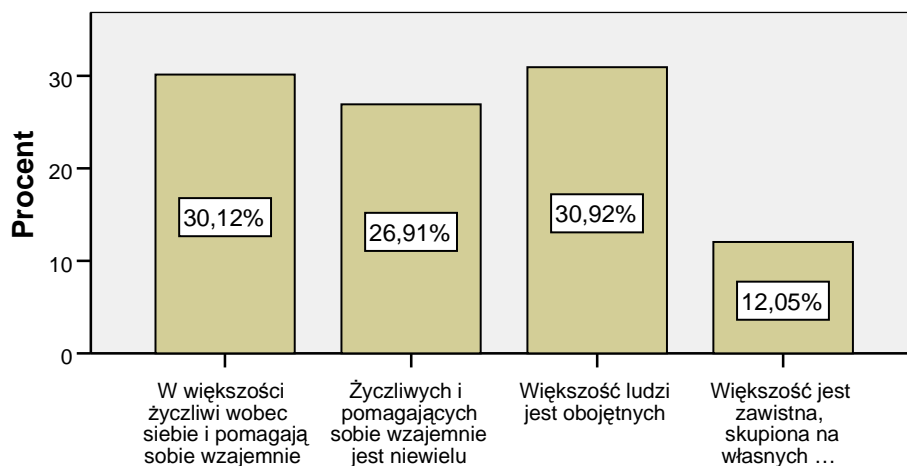


Źródło: opracowanie własne

Czy ludzie są życzliwi wobec siebie w gminie Wiśniowa? Co trzeci respondent (30,12%) uważa, że mieszkańcy gminy w większości są życzliwi i pomagają sobie

wzajemnie i niemal tyle samo (26,91%) uważa, że pomagających sobie jest niewielu. Dla 30,92% ludzie w gminie są obojętni na potrzeby innych a 12,05% jest zdania, że obywatele gminy są zawistni i skupieni wyłącznie na własnych interesach (wykres 34).

Wykres 33. Czy ludzie są życzliwi w gminie Wiśniowa?



Czy ludzie w miejscowości są w większości są życzliwi?

Źródło: opracowanie własne.

Wypowiedzi swobodne

W części ankiet (32 szt.) pojawiły się pisemne wypowiedzi swobodne, które stanowią cenne uzupełnienie wywiadu skategoryzowanego. **Zachowany został oryginalny styl wypowiedzi.** Najczęściej autorzy wypowiadają się krytycznie zwracając uwagę na następujące problemy np:

1. Ankieta jest mało jasna, brak precyzji. Należałoby niektóre działy sprecyzować, np. z infrastruktury wyodrębnić drogi, wodociągi, kanalizację, itp. Na to jak żyje się w gminie mogą wpływać inne czynniki, których tu jak raz nie wymieniono, np. bardzo duża i niczym nieuzasadniona dysproporcja w dochodach, najlepsze miejsca pracy, np. w administracji państwowej, dobrze płatne i pewne. Samorządowi nie zależy na tym, aby powstawały zakłady i miejsca pracy, bo wynagrodzenie czy tak czy tak, to otrzymują w terminie, więc lepiej nie mieć problemów.

2. Nie uwzględniono uwag dotyczących dochodów. Duża dysproporcja między dochodami poszczególnych mieszkańców. Najlepsze wynagrodzenia są w administracji państwowej.
3. Za dużo radnych, którzy uszczuplają budżet gminy
4. Problem porządku na terenie gminy (rozmieszczenie większej ilości kontenerów na śmieci oraz sukcesywne ich usuwanie w zależności od zapełnienia). Ludzie usuwają śmieci w bezczelny sposób (na drogę). Poprawa jakości dróg na terenie gminy oraz pomoc doraźna dla gospodarstw, które toną w błocie, gdyż pojedyncze jednostki nie są w stanie utwardzić sobie drogę dojazdową do pól oraz łączącą się z drogami głównymi.
5. Brak wolnych miejsc pracy w jeszcze istniejących firmach i zakładach pracy. Brak zainteresowania rolnikiem, jego problemami, zbyt niska cena za produkty rolne, nieopłacalność produkcji, brak zainteresowania losem rolnika.
6. Brak wykorzystania położenia gminy (atrakcyjność) i zasobów naturalnych. Moim zdaniem należałoby zainteresować zasobami naturalnymi prywatny kapitał i uruchomić wykorzystanie jego bogactwa (źródła geotermalne). Dla naszej gminy to jedyny atrakcyjny kapitał.
7. Według mnie problemem w miejscowościach naszej gminy są zaniedbane pobocza (nie koszone regularnie i zamulone), rowy oraz zbyt duża ilość rozrośniętych drzew i krzewów, których gałęzie ograniczają widoczność podczas jazdy; oraz brak chodników przy drogach. Wpływa to na bezpieczeństwo mieszkańców i wizerunek gminy.
8. Utworzenie klubów dla młodzieży
9. 30 lat temu przynosili do szkoły kanapki - rodzice starali się, jak mogli o zapewnienie dzieciom drugiego śniadania. Obecnie ciężar zapewnienia pożywienia przejmują GOPS a rodzice mieszkają w dobrych warunkach, mają po dwa samochody i są od tego zwolnieni. Dochodzi do tego, że wychowawcy i nauczyciele przejmują obowiązki rodziców, którzy tylko kombinują, co by tu jeszcze darmowego zdobyć od państwa polskiego.
10. Korzystając z powyższej ankiety pragnę poruszyć problemy interesujące wielu ludzi i nie tylko w naszej gminie.

- 1) Wymuszanie jazdy na światłach w dni słoneczne, mam na myśli samochody „Maluchy” rozwijające szybkość 40-60 km/h i ciągnikiem około 20 km/h, co powinno być uwzględnione przez policję.
- 2) Przy opłacaniu energii elektrycznej, gazu i telefonu, co chyba w żadnym powiecie nie jest praktykowane, żeby 1/3 opłat za energię 2/3 na pensję dyr., która wynosi kilkadziesiąt tyś. zł miesięcznie. Lepiej, żeby to dać na tych resortów.
11. Brak oświetlenia wsi, poboczy, zły stan drogi, brak kanalizacji, zły stan dróg [dojazdowych] do pól.
12. Bardzo ważnym problemem dla nas wszystkich jest brak środków finansowych możliwość polepszenia dróg wiejskich i tych polnych, którymi moje dzieci uczęszczają do szkoły nieraz po kolana w błocie.
13. Budowa oczyszczalni ścieków w poszczególnych wsiach gminy
14. Brak pieniędzy na poprawę dróg, którymi nasze dzieci uczęszczają do szkoły oraz dróg dojazdowych do domów.
15. Brak warunków technicznych dostępu do Internetu, duże bezrobocie, niedoświetlenie wsi.
16. Oświetlenie wsi, poprawa dróg.
17. Wykorzystywanie pracowników przez prywatnych przedsiębiorców.
18. Moim zdaniem problemem bardzo dużym jest znalezienie pracy, jak również agresja, która występuje u ludzi i zło, które narasta.
19. Zbyt mała pomoc rodzinom dzieci niepełnosprawnych
20. Wprowadzenie kadencyjności max do 2 kadencji rad gminy.
21. Likwidacja nadmiernej ilości punktów sprzedaży alkoholu. Na imprezach, w których uczestniczyć mogą dorośli i dzieci wprowadzić bezwzględny zakaz sprzedaży alkoholu (również piwa).
22. Trudna sytuacja ludzi utrzymujących się z małych gospodarstw.
23. Brak kanalizacji. Drogi w bardzo złym stanie.
24. Bardzo niskie zarobki w stosunku do wykonywanej pracy oraz cen za artykuły podstawowe.
25. Brak dobrych dróg (dziury); w miejscowości, w której mieszkam nie ma autobusów - trzeba daleko chodzić do przystanku; brak kanalizacji wiejskich; wybieranie rowów.
26. Bardzo proszę pamiętać o matkach wychowujących dzieci, żonach i służących domowych.

27. Objąć opieką społeczną tylko ludzi chorych i starych. Problem z założeniem Internetu. Brak połączeń autobusowych. Brak zakładów pracy. Wyższe dotacje dla gmin typowo rolniczych. Dostępne dotacje z Unii Europejskiej. Tanie kredyty dla rolników. Zapewnienie cen gwarantowanych dla rolników. Równy dostęp dzieci wiejskich do oświaty. Zapewnienie bezpłatnej opieki lekarskiej. Niskie ceny mieszkań i materiałów budowlanych.
28. Poprawa stanu dróg; wywóz śmieci - regularnie; czyszczenie poboczy i rowów.
29. Brak dostępu do Internetu; brak zasięgu telefonii komórkowej; łączenie klas w szkole podstawowej; brak regularnego wywozu śmieci; brak lekarzy specjalistów; mała ilość zakładów pracy na terenie gminy; pomocą społeczną (GOPS) objąć ludzi naprawdę biednych.
30. Oddalenie od ośrodków miejskich; daleka odległość do ośrodka kultury, ośrodka zdrowia; Słabo rozwinięta sieć komunikacji PKS; Brak zasięgu telefonii komórkowej; dowożenie dzieci do gimnazjum (16 km w górzystym terenie); bezrobocie; brak sali gimnastycznej i łączenie klas w SP; mała ilość dróg o utwardzonej nawierzchni; słabe utrzymanie dróg w zimie.
31. Brak Internetu; łączenie klas w szkole; brak zasięgu telefonów komórkowych; brak sal sportowych; mała ilość zakładów pracy.
32. Brak Internetu; promocja zdrowej żywności.