

**Plan Rozwoju Miejscowości
Markuszowa
2007 - 2013**

SPIS TREŚCI

I. WSTĘP	3
II. Podstawowe informacje	4
1.1. Historia	4
1.2. Położenie geograficzne	5
III. ANALIZA ZASOBÓW MIEJSCOWOŚCI	7
1. Środowisko przyrodnicze	7
2. Środowisko kulturowe	9
3. Gospodarka przestrzenna i infrastruktura techniczna	15
4. Sfera gospodarcza	17
IV. ANALIZA SWOT	20
1. Sfera potencjałów – standard życia	20
2. Sfera gospodarcza – byt	22
3. Sfera społeczna – jakość życia, tożsamość i wartość życia wiejskiego	23
4. Wizja rozwoju miejscowości	25
V. DŁUGOTERMINOWY PLAN ROZWOJU	26
1. Priorytety	26
2. Program Rozwoju Miejscowości	27
VI. KRÓTKOTERMINOWY PLAN ROZWOJU	28
1. Opis planowanego przedsięwzięcia	28
2. Kosztorys planowanego przedsięwzięcia	29
3. Harmonogram planowanego przedsięwzięcia	30
4. Lokalizacja planowanego przedsięwzięcia	31
5. Zmiany Planu Rozwoju Miejscowości	31

I. WSTĘP

Niniejszy dokument powstał w kontekście procesu wdrażania funduszy strukturalnych. Realizowany będzie między innymi w ramach działań Planu Rozwoju Obszarów Wiejskich na lata 2007 – 2013 .

Opracowanie, a następnie wdrożenie Planu Rozwoju Miejscowości Markuszowa wiąże się z określonymi korzyściami dla społeczności lokalnej:

1. możliwością korzystania z funduszy strukturalnych i innych zewnętrznych źródeł finansowania działań rozwojowych,
2. zdynamizowaniu rozwoju społeczno – gospodarczego miejscowości, dzięki pojawiającym się nowym możliwościom podejmowania działań rozwojowych,
3. wzrostem atrakcyjności życia społeczno-kulturalnego,
4. wdrażaniu pozytywnych zmian akceptowanych przez mieszkańców,
5. aktywizacją społeczności lokalnej; wzrostem tożsamości z miejscem zamieszkania i stopnia integracji mieszkańców wokół działania na rzecz własnego środowiska – miejscowości,
6. stworzeniem lokalnego forum wymiany informacji i doświadczeń.

II. PODSTAWOWE INFORMACJE

1.1 Historia

Markuszowa należy do najstarszych wsi, które znajdują się w środkowym biegu Wisłoka. Pierwsze wzmianki o istniejącej już wsi pojawiają się w 1366 roku. Miejscowość wymieniana jest już w dokumentach publikowanych w Kodeksie Dyplomatycznym Małopolskim i w Zbiorze Dokumentów Małopolskich, Liber beneficiorum Jana Długosza i Źródłach dziejowych, przy czym większość dokumentów spoczywa ciągle w formie rękopisów w aktach ziemskich pilzneńskich w Wojewódzkim Archiwum Państwowym w Krakowie (Oddział na Wawelu).

Markuszowa - "*Marcusi libertas ultra Wislok*" to pierwszy znany zapis sugerujący istnienie miejscowości z 1366 roku. Określenie nazwy miejscowości sugeruje, iż została utworzona od imienia Markusz – prawdopodobnie pierwszego posiadacza wsi i że leży poza Wisłokiem.

Pierwsze wzmianki dotyczące akcji osadniczej sięgają XII/XIII wieku i wiążą się z rodem Bogoriów i aktywną działalnością klasztoru cystersów z Koprzywnicy koło Sandomierza.

Najprawdopodobniej końcem XII wieku Bogoriowie na mocy nadania książęcego weszli w posiadanie obszernych, słabo zasiedlonych terenów nad środkowym Wisłokiem i Wisłoką. Część dóbr stanowiła uposażenie klasztoru koprzywnickiego, ufundowanego w 1185 r. przez Kazimierza Sprawiedliwego, przy współudziale komesa Mikołaja Bogorii. Część natomiast pozostała nadal własnością „rycerskiego rodu”.

Dziedzic – komes Mikołaj Bogoria, kanonik Krakowski i prepozyt gnieźnieński, w 1366 r. odstąpił część pól – błonia Markuszowej – cystersom koprzywnickim. Po jego śmierci i

perypetiach roszczeniowych właścicielem Markuszowej został Dzierśław z przydomkiem „Konopka” z Kożuchowa.

Do 1430 r. Markuszowa pozostawała we władaniu rodu Konopków.

W 1487 po rozgraniczeniu przez podkomorzego sandomierskiego Andrzeja Sienna, wsi folwark markuszowski jako ostatni folwark królewski przeszedł w posiadanie rodu Trzecieskich.

W roku 1847 Markuszowa została przekazana przez Marię Trzecielską Teofilowi Wasilewskiemu i do 1937 roku pozostała w rękach tejże rodziny, gdzie ostatnim właścicielem była Olga Ludwika z Wasilewskich.

1.2. Położenie geograficzne i administracyjne

Teren wsi Markuszowa w większości położony jest między brzegiem rzeki Wisłok w jej środkowym biegu, a pasmem zalesionego wzgórza dynowskiego. Powierzchnia wynosi 592 ha i zamieszkiwana jest przez 833 osoby.

Zabudowania wsi znajdują się w kilku dzielnicach – utworzonych w wyniku parcelacji i komasacji gruntów całej wsi. Są to: Zawodzie, Środek, Góra, Rzędziny i Kolonia. Markuszowa położona jest na wysokości od 275 m do 350 m nad poziomem morza.

Przez wiele kolejnych lat i zawieruch historyczno-politycznych Markuszowa należała kolejno do powiatu pilzneńskiego, jasielskiego, strzyżowskiego, krosieńskiego, by ponownie w wyniku ostatniej reformy wrócić do powiatu strzyżowskiego w gminie Wiśniowa.



Fot. 1. Widok Markuszowej od strony Kozłówka.

III. ANALIZA ZASOBÓW MIEJSCOWOŚCI

1. ŚRODOWISKO PRZYRODNICZE

1.1. Parametry klimatyczne

Klimat makroregionu Pogórza Środkowobeskidzkiego (część występującego pod nazwą Pogórze Strzyżowsko – Dynowskie) kształtowany jest przez wzajemne oddziaływania gór i wyżyn.

Wpływ klimatów wyżynnych zaznacza się dużymi dobowymi amplitudami temperatur i o wiele niższymi i łagodniejszymi amplitudami rocznymi. Sumy roczne opadów nie są wysokie i są zbliżone do średniorocznych kraju.

Pokrywa śnieżna w piętrze pogórskim jest zazwyczaj zjawiskiem nietrwałym, a niewielka jej grubość w partiach wierzchowych spowodowana jest przewiewaniem śniegu na niżej położone partie stoków zawietrznych.

Wiosny znacznie się opóźniają. Zimą zimne powietrze gromadzi się w wąskich dolinach, tworząc zastoiska chłodnych mas powietrza. Częste są tu również zjawiska inwersji.

Okres wegetacyjny trwa około 200 dni, przy czym okres aktywnego rozwoju roślin, przy średniej temperaturze dobowej 10° C, wynosi około 160 dni.

Na teren Markuszowej docierają wiatry halne wiejące od Przełęcz Dukielskiej. Kierunek i prędkość wiatru w znacznym stopniu kształtuje rusztowy układ dolin rzek i potoków.

1.2. Gleby

Gleby na terenie wsi Markuszowa zaliczają się w większości do III i IV klasy bonitacyjnej. Są to gleby najlepszej jakości występujące na

tw. Zawisłoczu. W dorzeczu Wisłoka występują mady - gleby bardzo urodzajne jednak trudne do uprawy.

Pomimo iż cały obszar Gminy Wiśniowa nie należy do zasobnych w surowce mineralne, to na terenie Markuszowej występują ility eoceńskie mogące znaleźć zastosowanie w produkcji ceramiki cienkościennej i cegły palonej.

1.3. Świat roślinny i zwierzęcy

Miejscowość Markuszowa jest miejscowością typowo rolniczą, położoną na terenie otuliny Czarnorzecko-Strzyżowskiego Parku Krajobrazowego. Strefa ochronna parku (otulina) powinna być terenem szerszego wykorzystania turystycznego niż obszar samego parku krajobrazowego – w strefie tej mogą być lokalizowane obiekty bazy turystyczno – rekreacyjnej a jej zadaniem jest ochrona ekosystemów samego parku krajobrazowego.

Na obszarze obejmującą m. miejscowość Markuszowa wyróżnione zostały zbiorowiska roślinności leśnej. Dominującym zespołem roślinnym jest grąd *Tilio - carpinetum*, z bukiem któremu towarzyszy grab, sporadycznie klon i lipa, oraz jodła i brzozy (czarna i brodawkowata). Znaczny udział ma również zbiorowisko buczyny karpackiej *Dentario glandulosae - Fagetum* zajmujące najbardziej strome, chłodne zbocza północne, bądź też przypotokowe partie głębokich wąwozów. Ważną rolę odgrywają tu olsza i jesion, którym towarzyszy buk a także jodła występująca sporadycznie na obrzeżach płątów.

W wyniku przeprowadzonej inwentaryzacji odnotowano tutaj 165 gatunków roślin naczyniowych. Grupa roślinności drzewiastej obejmuje 45 gatunków.

Spośród roślin chronionych występują:

buławnik mieczolistny, zimowit jesienny, wawrzynek wilczełyko, kruszczyk szerokolistny, skrzyp olbrzymi, wroniec widlasty, widłak

jałowcowaty, paprotka zwyczajna, pierwiosnek wyniosły, kalina koralowa, kopytnik pospolity, przytulia wonna, bluszcz pospolity.

Świat zwierzęcy uwidacznia się występowaniem kumaka górskiego i salamandry plamistej. Spośród dużych ssaków liczna jest sarna, rzadsze są dziki i jelenie.

Drapieżne ptaki reprezentują: puchacz, jastrząb, myszołów zwyczajny. Spośród innych gatunków awifauny występuje tutaj sójka, kowalik, drozdy i dzięciołowate. Gady reprezentuje liczny tutaj zaskroniec.

2. ŚRODOWISKO KULTUROWE

2.1. Architektura wiejska, ukształtowanie przestrzeni publicznej

Mieszkańcy Markuszowej jak i całej gminy pod względem etnicznym stanowili jednolitą polską narodowość. Budownictwo od zarania dziejów miejscowości stanowiły drewniane domy kryte strzechą.

W późniejszych latach wieśniacy budowali domy murowane, z cegły, kryte dachówką. Zazwyczaj przeważały budynki mieszkalno-inwentarskie, tzn. w jednej części kuchnia i pokój, w drugiej pomieszczenia dla inwentarza żywego oraz boisko – pomieszczenie na pasze i zboże.

Obecnie w miejscowości przeważają gospodarstwa złożone z murowanego domu oraz budynków inwentarskich i gospodarczych. Rozkład wsi ma charakter typowej ulicówki (miejscowość położona jest w zasadzie wzdłuż drogi), z kilkoma przysiółkami.

2.2. Obiekty zabytkowe

Ze względu na burzliwe dzieje miejscowości obiektów zabytkowych zachowało się niewiele. Do najważniejszych należą:

- szczątki fundamentu dworu z XIX w.

Dwór został wzniesiony w latach 1845 – 1847, frontem zwrócony na południowy zachód, drewniany, na wysokim podmurowaniu kamiennym, konstrukcji zrębowej, szalowany.

- 5 kapliczek:

- ✓ przy drodze dojazdowej do wsi przed mostem z 1895 r.,
- ✓ w środku wsi obok domu Zimnych – Zbigniewa Niedzieli z 1862 r.,
- ✓ w dzielnicy Góra przy drodze do Oparówki,
- ✓ w pobliżu szkoły,
- ✓ w Rędzinach.



Fot. 2. Kapliczka przydrożna

2.3. Tradycje, obrzędy, gwara

Bogate zwyczaje związane są ze Świątami Bożego Narodzenia. Przed Wigilią obowiązuje post. Do domu przynosi się wiązanekę słomy, by na przyszły rok zboże się rodziło. Kolacja wigilijna składa się z 12 dań, niezjedzone resztki zostawiane są dla krów.

Kolędnicy z turoniem, szopką lub gwiazdą chodzą po domach poczynawszy od Nowego Roku lub Trzech Króli.

Do innych świąt obchodzonych dawniej i dziś należy:

- Świąto Matki Boskiej Gromnicznej, w które poświęca się gromnice,
- Niedziela Palmowa,
- Świąta Wielkanocne związane z dzieleniem się jajkiem i składaniem życzeń,
- Zielone Świątki gdzie domy mai się gałęziami,
- Świąto Matki Boskiej Zielnej związane ze święceniem wieńców z ziół, zbóż i kwiatów.

Tradycje na wsi podtrzymywane są jedynie dzięki starszym ludziom, którzy przekazują je młodym.

2.4. Dawne zawody, organizacje społeczne, działalność kulturowa

Do dnia dzisiejszego w Markuszowej działa kilka organizacji społecznych zrzeszających miejscową ludność.

1. Jedną z nich i pierwszą powstała na terenie wsi (1946 r.) jest Ochotnicza Straż Pożarna założona przez Ignacego Lecha z Lutczy
2. Działająca od 1949 r. biblioteka wiejska,
3. kółko Polskiego Stronnictwa Ludowego, które w 1932 r. zorganizowało wiec Ludowców, w którym udział wziął sam Wincenty Witos. Wtedy to rozwinięto i poświęcono sztandar Stronnictwa Ludowego w Markuszowej



Fot. 3. Sztandar SL w Markuszowej.

Przy tej okazji warto wspomnieć o izbie pamięci, która znajduje się w Domu Ludowym w miejscowości Markuszowa. Poświęcona jest historii okresu międzywojennego i II wojny Światowej. W zbiorach znajdują się pamiątki z pobytu Wincentego Witosa w Markuszowej w roku 1932.



Fot. 4. Izba Pamięci Wincentego Witosa



Fot. 5. Izba Pamięci Wincentego Witosa

4. Koło Gospodyń Wiejskich mające siedzibę w Domu Ludowym,
5. kółko rolnicze,
6. Międzyszkolny Zespół Wokalny

Corocznie społeczność Szkoły Podstawowej wraz z Gminą jest organizatorem:

- Międzywojewódzkich Spotkań Kapel Ludowych,
- turniejów wsi,
- coroczny konkurs wojewódzki „Piosenka polska w Unii Europejskiej”

3. INFRASTRUKTURA TECHNICZNA I SPOŁECZNA W PRZESTRZENI PUBLICZNEJ

3.1. Sieć drogowa i dostępność komunikacyjna

W samej Markuszowej jak i całej gminie problem stanowi zły stan techniczny i funkcjonalny szeregu odcinków dróg (wąskie jezdnie, łuki poziome o nienormalnych promieniach, duże spadki podłużne, liczne załomy tras, brak lub nie utrzymywane pobocza), które powodują utrudnienia w ruchu pojazdów i pieszych, szczególnie w okresie intensywnych prac polowych, kiedy po tych drogach poruszają się maszyny rolnicze o dużych gabarytach. Nawierzchnie często są zniszczone, jezdnie posiadają liczne wyboje, koleiny, deformacje. Pojawiają się problemy z odprowadzeniem wód opadowych.

Konieczne są więc prace inwestycyjne związane z remontem, przebudową, czy modernizacją nawierzchni dróg.

3.2. Wodociągi i kanalizacja

Ludność Markuszowej jest zaopatrywana w wodę głównie z wodociągów zbiorczych, oraz z własnych studni. Wodociągi zasilane są przede wszystkim z ujęć wód źródłanych oraz podziemnych. Jakość wody uzdatnionej i koszty uzdatniania zależą od jakości wody surowej. Pozostali mieszkańcy Gminy zaopatrują się w wodę ze studni kopanych. Korzystają one najczęściej z pierwszego napotkanego zwierciadła wód. Często są to ujęcia mało zasobne w wodę. Woda z tych studni jest narażona na zanieczyszczenia ze względu na małą miąższość warstwy izolującej.

Głównymi źródłami zanieczyszczenia wód powierzchniowych, o wyraźnie antropogenicznym charakterze, są ścieki komunalne i przemysłowe. Znaczący wpływ mają również spływy powierzchniowe, szczególnie z terenów stanowiących grunty orne.

Zbiorczej kanalizacji sanitarnej jest brak. Ścieki komunalne gromadzone są w indywidualnych gospodarstwach w zbiornikach (szambach) i co pewien czas są wywożone do oczyszczalni.

3.3. Sieć telefoniczna

Miejscowość posiada sieć telefoniczną, toteż wiele domów posiada telefon stacjonarny. Dodatkowo na terenie Gminy, we wsi Szufnarowa zostały wybudowane 3 stacje przekaźnikowe różnych sieci, co uzupełnia ofertę firm telekomunikacyjnych na terenie m.in. Markuszowej.

3.4. Zaopatrzenie w gaz oraz energię elektryczną

Markuszowa posiada dobrze rozbudowaną sieć gazową. Istniejące sieci gazowe i stacje redukcyjne w większości zabezpieczają bieżące potrzeby. Sieć gazowa wymaga jednak dalszej rozbudowy i modernizacji.

Rozbudowana sieć dystrybucji butli z gazem płynnym pozwala na wykorzystanie gazu do celów bytowych i grzewczych w budynkach niepodłączonych do gazociągu.

Istniejący stan systemu energetycznego we wsi pokrywa aktualne potrzeby w zakresie zaopatrzenia w energię elektryczną. Wymaga on jednak ciągłej rozbudowy.

Pomimo, iż energia elektryczna dostarczana jest do domostw, brak jest jednak oświetlenia ulicznego.

3.5. Miejsca sportu, rekreacji i publicznych spotkań

Markuszowa posiada kompleks przyszkolnych boisk sportowych. Dodatkowo istnieje możliwość prowadzenia działalności sportowej, kulturalnej lub świetlicowej w pomieszczeniach Domu Ludowego. Dom Ludowy jest też miejscem organizacyjnych spotkań mieszkańców.

3.6. Oświata (przedszkola, szkoła, biblioteka)

Gmina Wiśniowa posiada stosunkowo dobrze rozwiniętą sieć placówek oświaty i wychowania. Baza szkolnictwa jest trafnie zlokalizowana i dostosowana do sieci osadniczej.

W Markuszowej znajduje się 100-letnia szkoła podstawowa, dobrze służąca młodzieży i środowisku, niestety będąca już w złym stanie technicznym.

Dawniej w wiosce punkty biblioteczne mieściły się w prywatnych domach. Tak funkcjonowała biblioteka założona w Markuszowej w 1949 r. przez 17-letniego młodzieńca Tadeusza Ziębę. Po przejściu z rąk do rąk kilku właścicieli i wielu zmianach swej lokalizacji, biblioteka od 1966 r. została zamieszczona w budynku Domu Ludowego. Pod względem frekwencji w wypożyczaniu pozycji książkowych biblioteka ta zajmuje drugie miejsce po bibliotece gminnej.

W budynku Domu Ludowego mieści się czytelnia, w której odbywają się spotkania i dyskusje na tematy kulturalno-oświatowe.

4. SFERA GOSPODARCZA

4.1. Miejsca pracy, zakłady produkcyjne i usługowe

Z wagi na brak przemysłu i zakładów produkcyjnych miejsca pracy są związane z pracą w gospodarstwach rolnych oraz w istniejących już małych firmach:

- zakładzie produkcji zniczy,
- firmie budowlanej,
- zakładzie produkcji nasion kwalifikowanych.

Głównym zajęciem ludności jest rolnictwo, jednakże występuje zjawisko łączenia rolnictwa z pracą zawodową w pobliskich

zakładach pracy w Strzyżowie i Rzeszowie. Ostatnio młodzi mieszkający w wiosce pracują wyłącznie poza rolnictwem. Rolnicy liczą na dopłaty unijne, które mogą zachęcić młodych do pracy na roli. Dziś rzemiosło wiejskie zupełnie upada. Umierają starzy rzemieślnicy, a młodzi nie widzą w rzemiośle wiejskim przyszłości. Rolnictwo wsi jest w małym stopniu towarowe. Pracuje raczej na potrzeby własnych rodzin. Istnieją kłopoty ze sprzedażą płodów rolnych, więc rolnictwo staje się nieopłacalne, pracochłonne i kosztowne.

4.2. Rolnictwo

Tereny gminy Wiśniowa, a co za tym idzie miejscowości położonych na jej obszarze są terenami typowo rolniczymi.

Dominują tutaj małe gospodarstwa rolne o powierzchni 1-2 ha (średnia w powiecie strzyżowskim - 3,0 ha, natomiast w województwie - 3,5 ha), które uniemożliwiają utrzymanie się rolników tylko z pracy na swoim gospodarstwie rolnym oraz efektywne gospodarowanie. Wielkość i struktura gospodarstw oraz rodzaj produkcji rolnej nie odbiega charakterem od innych miejscowości w gminach powiatu strzyżowskiego. O dużej skali rozdrobnienia świadczy fakt, że 28,6% ogólnej liczby gospodarstw mieści się w przedziale obszarowym do 2 ha, 25,2% stanowią gospodarstwa o powierzchni 2 - 3 ha, natomiast tylko 0,8% to gospodarstwa w przedziale 10-15 ha i 0,4% gospodarstwa powyżej 15 ha. Co trzecie gospodarstwo ma charakter karłowaty (poniżej 2 ha), co czwarte mieści się w przedziale od 2-3 ha, a co piąte - 3-4 ha. Sumując, gospodarstwa drobne i karłowate stanowią 72% ogólnej ich liczby, podczas gdy większe - powyżej 10 ha - stanowią 1,2%. Obecna struktura obszarowa wynika przede wszystkim z funkcji, jaką pełnią drobne gospodarstwa. Jest nią najczęściej wytwarzanie na potrzeby własne.

W szczególności gospodarstwa zajmują się uprawą warzyw, hodowlą trzody chlewnej, koni.

Mechanizacja prac polowych i prac w zagrodach we wsi rozpoczęła się od lat 70-tych. Było to możliwe w szczególności właśnie w Markuszowej, gdyż pola uprawne położone są na łagodnych stokach, a parcele na skutek komasacji są duże i odpowiednie do prac przy użyciu sprzętów mechanicznych. Co ważne także drogi dojazdowe o każdej porze roku są przejezdne.

IV. ANALIZA SWOT

Analiza SWOT jest efektywną metodą identyfikacji słabych i silnych stron miejscowości, oraz badania szans i zagrożeń, jakie stoją przed Markuszową

Jest ona oparta na schemacie klasyfikacji dzielącym wszystkie czynniki mające wpływać bieżącą i przyszłą pozycje miejscowości, na:

- zewnętrzne w stosunku do organizacji i mające charakter uwarunkowań wewnętrznym,
- wywierające negatywny wpływ na organizacje i mające wpływ pozytywny.

1.Sfera potencjałów – standard życia

<u>Czynniki wspierające rozwój</u>	<u>Czynniki osłabiające rozwój</u>
Mocne strony	Słabe strony
<ul style="list-style-type: none"> • szkoła podstawowa • oświetlenie uliczne obejmujące 80% miejscowości • ośrodek zdrowia • wysoki poziom telefoniczowania istniejący • dom kultury • gabinet stomatologiczny • świetlica szkolna • wiejska biblioteka • urząd pocztowy • ścieżka rowerowa 	<ul style="list-style-type: none"> • zły stan dróg – sieć dróg w połowie nadaje się do remontu • brak parkingów • brak chodników • brak kanalizacji • most o niskiej nośności – do remontu

<ul style="list-style-type: none"> • boisko przy szkole 	
<p>Szanse</p>	<p>Zagrożenia</p>
<ul style="list-style-type: none"> • planowana budowa pełnowymiarowej sali gimnastycznej przy szkole • możliwość rozwoju rolnictwa specjalistycznego (ekologicznego) • możliwości wykorzystania Wisłoka dla sportów i rekreacji związanej z wodą – wędkarstwo, kajaki, itp. • atrakcyjne działki budowlane pod budownictwo mieszkaniowe 	<ul style="list-style-type: none"> • budynki użyteczności publicznej (dom ludowy, szkoła podstawowa, ośrodek zdrowia), które są istotne dla miejscowości, wymagają remontu kapitalnego • brak oczyszczalni ścieków, co powoduje nieracjonalną gospodarkę ściekową • okresowe zalewanie części miejscowości przez Wisłok i małe potoki • brak wodociągu w części wsi

2. Sfera potencjałów – byt

<i>Czynniki wspierające rozwój</i>	<i>Czynniki osłabiające rozwój</i>
Mocne strony	Słabe strony
<ul style="list-style-type: none"> • kilkadziesiąt (ok. 60 stałych miejsc pracy) • małe zakłady produkcyjne – firma budowlana, zakład produkcyjny kwalifikowanego materiału siewnego, zakład produkcji zniczy • kilkanaście dużych gospodarstw rolnych specjalizujących się w uprawie warzyw, hodowli trzody chlewnej • funkcjonująca selektywna zbiórka odpadów • dobrej jakości gleby 	<ul style="list-style-type: none"> • bezrobocie • trudności przy uruchamianiu działalności gospodarczej – finansowe i organizacyjne (wyjazd młodych ludzi za granicę) • częściowy brak kanalizacji i oczyszczalni ścieków
Szanse	Zagrożenia
<ul style="list-style-type: none"> • dobrze usytuowane działki budowlane, pod inwestycje dla małych firm • możliwość przekwalifikowania gospodarstw konwencjonalnych na produkcję ekologiczną • wykorzystanie terenów nad Wisłokiem na tereny rekreacyjne i sporty wodne – wędkarstwo, kajakarstwo • niewykorzystane garaże Kółka rolniczego 	<ul style="list-style-type: none"> • brak kapitału na rozpoczęcie działalności gospodarczej • postępujące starzenie się społeczeństwa

3. Sfera potencjałów – jakość życia, tożsamość i wartości życia wiejskiego

<i>Czynniki wspierające rozwój</i>	<i>Czynniki osłabiające rozwój</i>
Mocne strony	Słabe strony
<ul style="list-style-type: none"> • dobre relacje sąsiedzkie • duża aktywność mieszkańców • duża zdolność do samoorganizacji • prężnie działające KGW • dobrze zorganizowana OSP • szkoła z ponad 100-letnią historią oraz kronika szkoły z 1891 roku • poczucie bezpieczeństwa na wysokim poziomie • dom ludowy im. Wincentego Witosa, Izba Pamięci • zadbane obejścia i przydomowe ogródki 	<ul style="list-style-type: none"> • brak rozwiniętej sieci komunikacji publicznej

<ul style="list-style-type: none">• turniej wsi organizowany corocznie• Wojewódzki Konkurs – Piosenka Polska w Unii Europejskiej• organizacja spotkań pokoleń (przekazywanie wzorców wychowawczych)• organizacji imprez okolicznościowych w szkole (Dzień Kobiet, Dzień Św. Mikołaja, Święto rodzin)• przydrożne kapliczki – 5 sztuk• kultywowanie lokalnej tradycji kulinarnej – kołaczki, kutia, serniki, etc.• dobrze rozwinięta sieć sklepów• prowadzenie Kroniki Szkoły już 1891 r. do dnia dzisiejszego,• Księga Pamiątkowa Wsi, Kronika Sołectwa Markuszowej – prowadzone przez mieszkańców i sołtysów Markuszowej	<ul style="list-style-type: none">• brak usług (fryzjer, kosmetyczka, szewc)• rozproszony charakter miejscowości• brak kompletnej infrastruktury społecznej – kanalizacja, wodociąg.
---	--

Szanse	Zagrożenia
<ul style="list-style-type: none"> • wykorzystanie pobytu Wincentego Witosa (1932 r.) i jego Izby Pamięci jako szansy na przyciągnięcie grup szkolnych z najbliższych miejscowości • wykorzystania Wisłoka dla sportów i rekreacji związanej z wodą – wędkarstwo, kajaki, itp. 	<ul style="list-style-type: none"> • marginalizacja znaczenia wsi poprzez pogłębiającą się tendencję emigracji „za chlebem” • utrata znaczenia szkoły z bogatą historią (coraz gorszy stan techniczny budynku)

4. Wizja rozwoju wsi

Markuszowa chce przede wszystkim utrzymania swojej stosunkowo wysokiej pozycji wśród gminnych miejscowości. Markuszowa należy do najstarszych wsi, które znajdują się w środkowym biegu Wisłoka. Pierwsze wzmianki o istniejącej już wsi pojawiają się w 1366 roku, a mając ponad 800 mieszkańców, zalicza wieś do liczniejszych miejscowości gminy, które chcą mieć wpływ na kierunek, w jakim gmina Wiśniowa będzie się rozwijała w najbliższych latach.

Wizję rozwoju Markuszowej nakreślono na lata 2007-2013

Markuszowa – Wieś z tradycją, produkująca ekologiczną żywność

V. DŁUGOTERMINOWY PLAN ROZWOJU

1. Priorytety

PRIORYTET 1 Podnoszenie atrakcyjności infrastruktury społeczno-usługowej oraz kulturalno-turystycznej

Cele:

1. Stymulowanie rozwoju usług na terenie miejscowości,
2. Poprawa wizerunku centrum miejscowości, co wpłynie na jej pozytywny odbiór,
3. Promocja na skalę lokalną walorów kulturalnych i rekreacyjnych miejscowości.

PRIORYTET 2 Pobudzanie do zmian gospodarczych, szczególnie w sferze rolnictwa

Cele:

1. Szeroka promocja ekologicznej produkcji żywności,
2. Dążenie do wykorzystania walorów terenów położonych nad Wisłokiem,
3. Stymulowanie rozwoju budownictwa mieszkaniowego na atrakcyjnych terenach.

PRIORYTET 3 Modernizacja istniejącej infrastruktury technicznej na terenie miejscowości

Cele:

1. Zabieganie o budowę sali gimnastycznej,
2. Dokończenie budowy wodociągu wiejskiego,
3. Budowa kanalizacji na terenie miejscowości,
4. Dążenie do modernizacji dróg,
5. Budowa chodników,
6. Remont mostu na rzece.

2. PROGRAM ROZWOJU MIEJSCOWOŚCI

PRIORYTET 1 Podnoszenie atrakcyjności infrastruktury społeczno-usługowej oraz kulturalno-turystycznej

Realizacja celów tego priorytetu winna się odbywać przede wszystkim na dwóch płaszczyznach. Pierwszej, – na której wszyscy mieszkańcy zaangażują się i wykażą wszelaką pomoc przy powstawaniu małych podmiotów usługowych (fryzjer, kosmetyczka). Drugiej – cała społeczność Markuszowej powinna tak swoją postawą, jak i odpowiednim zachęcaniem przekonywać mieszkańców innych, okolicznych miejscowości, iż warto do Markuszowej przyjechać i zobaczyć to, czego nie można zobaczyć u siebie (Izba Pamięci Wincentego Witosa, Wojewódzki Konkurs – Piosenka Polska w Unii Europejskiej czy organizowany corocznie Turniej wsi). Najważniejszym wydaje się tu jednak promocja powstającej nad Wisłokiem „Sportowej Doliny”. Realizację tego celu planuje się na lata 2010-2012.

PRIORYTET 2 Pobudzanie do zmian gospodarczych, szczególnie w sferze rolnictwa

Szeroka promocja wśród rolników ekologicznych metod produkcji, winna skutkować przestawianiem się na taką produkcję, co najmniej kilkunastu gospodarstw. Markuszowa posiada jedne z lepszych gleb w gminie i jest to jest zdecydowanym atutem. W realizacji tego celu można skorzystać z doświadczenia innych gmin, czy indywidualnych rolników „ekologicznych” oraz jednostek administracji zaangażowanych w promowanie tej idei. Realizacja celu winna się odbywać w latach 2007-2010. Jak już wyżej wspomniano w latach 2010-2013 planowana jest realizacja zadania pod roboczą nazwą „Sportowa Dolina”. Naturalne ukształtowanie

terenu oraz „dzika” rzeka są sprzymierzeńcami w realizacji tego celu. Także malownicze usytuowanie miejscowości powoduje, że na jej terenie istnieje duża rezerwa malowniczych lokalizacji pod budownictwo mieszkaniowe. Realizacja celu ma polegać na zabieganiu w Radzie Gminy o przekwalifikowanie wielu terenów z przeznaczenia rolniczego na budowlane. Realizacja – lata 2007-2008.

PRIORYTET 3 Modernizacja istniejącej infrastruktury technicznej na terenie miejscowości

Realizacja celu ma polegać przede wszystkim na konsekwentnym zabieganiu, aby już planowane inwestycje by realizowane, a kolejne niezbędne dla miejscowości zostały wpisane w zamierzenia inwestycyjne gminy.

Ta pierwsza grupa to – budowa sali gimnastycznej przy szkole podstawowej i termomodernizacja budynku szkoły, budowa boisk szkolnych, remont Domu Ludowego, Ośrodka Zdrowia, Budyńku Poczty – realizacja lata 2008-2010, dokończenie wodociągu wiejskiego – lata 2007-2009, oraz remont dróg na terenie miejscowości – lata 2007-2009.

Drugą grupą są inwestycje równie ważne, ale będące na razie na etapie planowania – budowa kanalizacji na terenie miejscowości – lata 2008-2011, budowa chodników i oświetlenia ulicznego – lata 2007-2009, oraz remont mostu na rzece Wisłok – lata 2011-2013.

VI. KRÓTKOTERMINOWY PLAN ROZWOJU

1. Opis planowanego przedsięwzięcia – Modernizacja Domu Ludowego

Podstawowym celem w krótkim horyzoncie czasowym, do jakiego dąży Plan Rozwoju Markuszowej, jest zmodernizowanie Domu

Ludowego. Już teraz ta placówka w znacznej mierze skupia życie kulturalne i społeczne miejscowości, a po zmodernizowaniu stanie się jeszcze bardziej funkcjonalna. Dzięki temu mieszkańcy będą mogli w zdecydowanie bardziej komfortowych warunkach spotykać się na imprezach okolicznościowych, które w Markuszowej nie są wyjątkiem (np. Wojewódzkim Konkursie Piosenka Polska w Unii Europejskiej, Turnieje wsi).

Dom Ludowy w Markuszowej zbudowany został w 1966 roku. Dziś mieści się w nim m.in. Biblioteka wiejska, swoje pomieszczenie mają też Koło Gospodyń Wiejskich, czytelnia. Jego stan techniczny, tak zewnętrzny, jak i wewnętrzny jest niezadawalający i wymaga gruntownej modernizacji. Modernizacja ma więc obejmować:

- Roboty remontowe nawierzchni dróg wewnętrznych i placów
- Położenie nawierzchni z kostki brukowej
- Remont tarasu budynku domu ludowego
- Wymianę stolarki okiennej i drzwiowej
- Remont elewacji budynku domu ludowego

Zmodernizowany Dom Ludowy wpłynie pozytywnie na rozwój miejscowości, ponieważ stanie się miejscem, które mieszkańcy chcąc wykorzystać jeszcze bardziej niż obecnie, będą się starać tworzyć kolejne rodzaje aktywności społecznej. Taka aktywizacja, co prawda nie wpływa wprost na podniesienie poziomu życia na płaszczyźnie gospodarczej, ale w sposób zdecydowany przyspiesza przemiany w życiu społecznym.

2. Kosztorys planowanego przedsięwzięcia.

Ogólny koszt projektu składa się z kosztów inwestycyjnych w kwocie 186 685,82 zł netto, oraz kosztów ogólnych w kwocie 9 000,00 zł.

Całość kosztów zostanie poniesiona w okresie lipiec 2007 – kwiecień 2008.

Plan Rozwoju Miejscowości Markuszowa 2007 - 2013

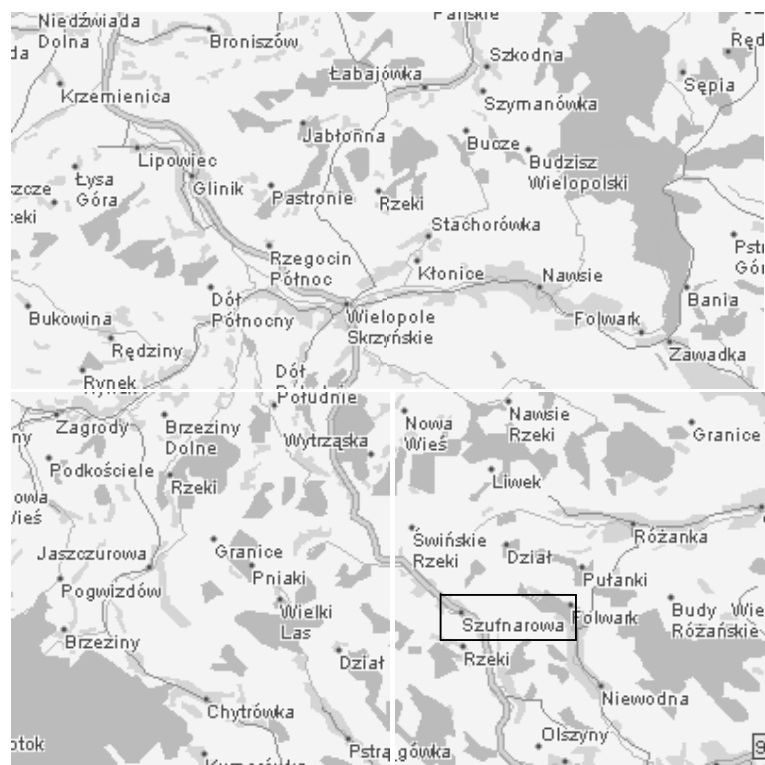
Lp.	Nazwa elementu	wartość w zł.
1.	Roboty remontowe nawierzchni dróg wewnętrznych i placów	79 398,55
2.	Nawierzchnia z kostki brukowej	15 236,29
3.	Remont tarasu budynku domu ludowego	9 954,31
4.	Wymiana stolarki okiennej i drzwiowej	52 168,76
5.	Remont elewacji budynku domu ludowego	29 927,91
	Razem wartość kosztorysowa netto	186 685,82
	Podatek VAT 22 %	41 070,88
	Ogółem brutto	227 756,70

3. Harmonogram planowanego przedsięwzięcia.

Działanie	Termin realizacji				
	Lipiec 2007	Sierpień 2007	Wrzesień 2007	Październik 2007 – Marzec 2008	Kwiecień 2008
Złożenie wniosku o dofinansowanie realizacji projektu w ramach działania 2.3 „Odnowa wsi oraz zachowanie i ochrona dziedzictwa kulturowego SPO ROL					
Podpisanie umowy o dofinansowanie realizacji projektu					
Przeprowadzenie procedury przetargowej					
Roboty budowlane oraz zakup wyposażenia					

Złożenie wniosku o płatność w celu refundacji poniesionych kosztów projektu					
---	--	--	--	--	--

4. Lokalizacja planowanego przedsięwzięcia.



Źródło: internet

5. Zmiany Planu Rozwoju Miejscowości

Plan Rozwoju Miejscowości Szufnarowa zostaje zatwierdzony przez zebranie wiejskie. Wszelkie zmiany w PRM mogą być nanoszone aneksem przez zebranie wiejskie.